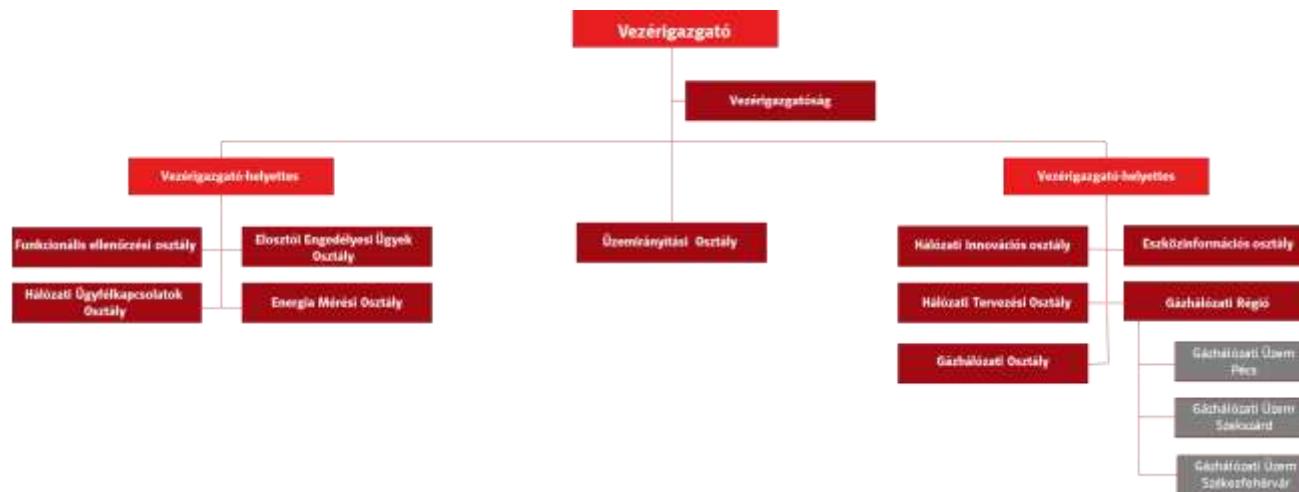


## **FÜGGELÉKEK**

## Tartalomjegyzék

1. SZÁMÚ FÜGGELÉK: A TÁRSASÁG SZERVEZETI FELÉPÍTÉSE .....	3
2. SZÁMÚ FÜGGELÉK: JOGSZABÁLYOK .....	5
3. SZÁMÚ FÜGGELÉK: SZABVÁNYOK .....	7
4. SZÁMÚ FÜGGELÉK: BELSŐ SZABÁLYZATOK.....	11
5. SZÁMÚ FÜGGELÉK: FELÜGYELETI ÉS ÉRDEKKÉPVISELETI SZERVEZETEK.....	13
6. SZÁMÚ FÜGGELÉK: A TÁRSASÁGI AZONOSÍTÓ BEMUTATÁSA .....	17
7. SZÁMÚ FÜGGELÉK: EGYÉB JOGSZABÁLYOK ALAPJÁN A FELHASZNÁLÓ/RENDSZERHASZNÁLÓ MEGRENDELÉSÉRE VÉGZETT TEVÉKENYSÉGEK KÖRE ÉS DÍJA.....	19
8. SZÁMÚ FÜGGELÉK: ADATKÖZLŐ TÁBLA (KERESKEDŐVÁLTÁSHOZ) .....	27
9. SZÁMÚ FÜGGELÉK: GARANTÁLT SZOLGÁLTATÁSOK .....	29
10. SZÁMÚ FÜGGELÉK: TÉNYMEGÁLLAPÍTÓ JEGYZŐKÖNYV.....	43
11. SZÁMÚ FÜGGELÉK: VÉDENDŐ FOGYASZTÓ NYOMTATVÁNYOK .....	47
12. SZÁMÚ FÜGGELÉK: ÜGYFÉLVÁLTOZÁS BEJELENTÉSE NYOMTATVÁNY .....	59

**1. számú függelék: A társaság szervezeti felépítése**



**2. számú függelék: Jogszabályok**

**Földgáz elosztói engedélyes tevékenységéhez kapcsolódó legfontosabb hatályos jogszabályok**

1. 2008. évi XL. törvény a földgázellátásról
2. 1993. évi XLVIII. törvény a bányászatról
3. 1990. évi LXXXVII. törvény az árak megállapításáról
4. 1991. évi XLV. törvény a mérésügyről
5. 19/2009. (I.30.) Korm. rendelet a földgázellátásról szóló 2008. évi XL. törvény egyes rendelkezéseinek végrehajtásáról
6. 203/1998. (XII.19.) Korm. rendelet a bányászatról szóló 1993. évi XLVIII. törvény végrehajtásáról
7. 127/1991. (X. 9.) Korm. rendelet a mérésügyről szóló törvény végrehajtásáról
8. 1/2014. (III. 4.) MEKH rendelet a Magyar Energetikai és Közmű-szabályozási Hivatal igazgatási szolgáltatási díjainak mértékéről, valamint az igazgatási szolgáltatási, a felügyeleti díjak és egyéb bevételek beszedésére, kezelésére, nyilvántartására és visszatérítésére vonatkozó szabályokról
9. 28/1994. (X.28.) IKM rendelet a gázszolgáltatónak, a gázértékesítőnek és a villamosenergia-szolgáltatónak a fogyasztók társadalmi érdekképviseleti szervezeteivel való együttműködéséről
10. 6/2001. (III. 19.) GM rendelet a mérőeszközökről és azok mérésügyi ellenőrzéséről
11. 17/2013 (IV.30.) NFM rendelet a földgáz rendszerüzemeltetők és egyetemes szolgáltatók által külön díj ellenében végezhető, valamint ingyenesen biztosítandó szolgáltatásokról
12. 9/2014. (IX. 29.) MEKH rendelet a földgáz csatlakozási díjak meghatározásának szempontjairól, a csatlakozási díjak elemeiről, a csatlakozási díjakról és alkalmazásuk szabályairól, valamint a villamos energia hálózati csatlakozási díjak meghatározásának szempontjairól, a díjak elemeiről, mértékéről és alkalmazásuk szabályairól szóló 7/2014. (IX. 12.) MEKH rendelet módosításáról
13. 1/2013. (VII. 11.) MEKH rendelet a földgáz rendszerhasználati díjakról, a rendszerüzemeltető által nyújtott szolgáltatás minőségének a rendszerhasználati díjakon keresztül történő ösztönzésének szabályairól, a nyújtott szolgáltatás minőségétől függően alkalmazható rendszerhasználati díjakról, valamint a rendszerhasználati díjak alkalmazásának feltételeiről
14. 11/2013 (III.21.) NGM rendelet a gáz csatlakozóvezetékekre, a felhasználói berendezésekre, a telephelyi vezetékekre vonatkozó műszaki biztonsági előírásokról és az ezekkel összefüggő hatósági feladatokról
15. 19/2012 (VII.20.) NGM rendelet a gáz csatlakozó vezetékek és felhasználói berendezések műszaki-biztonsági felülvizsgálatáról
16. 29/2014. (IV. 3.) BM rendelet a gáz csatlakozóvezetékek és felhasználói berendezések műszaki javításával kapcsolatos mulasztások bejelentésének eljárási szabályairól

**3. számú függelék: Szabványok**

- MSZ EN 3-7: 2004+A1:2008 [Hordozható tűzoltó készülékek]
- MSZ EN 88-1:2011 - Nyomásszabályozó gázfogyasztó készülékekhez 50 kPa bemenő nyomásig
- MSZ EN 161:2011 Automatikus elzáró szerelvények gázégőkhoz és gázkészülékekhez
- MSZ EN 287-1 2007 Hegesztők minősítése ömlesztő hegesztésre. 1. rész. Acélok
- MSZ EN 298:2004 Ventilátoros vagy atmoszférikus gázégők és gázkészülékek automatikus égésellenőrző rendszerei
- MSZ EN 334:2005+A1:2009 Gáznyomás-szabályozók 100 bar bemenő oldali nyomásig
- MSZ EN 437:2003+A1:2009 Vizsgálógázok, vizsgálónyomások, készülékkategóriák
- MSZ EN 549:1999 Gázkészülékekben és gázberendezésekben használatos tömitések és membránok elasztomer anyagai
- MSZ EN 746-1:1997+A1:2010 Ipari hőtechnikai berendezések. 1. rész: Tüzelő és tüzelőanyag ellátó rendszerek biztonsági követelményei
- MSZ EN 746-2:2010 Ipari hőtechnikai berendezések. 2. rész: Tüzelő- és tüzelőanyag-ellátó rendszerek biztonsági követelményei
- MSZ EN 751-1:1999 Az 1., 2., és 3. családba sorolt gázokkal és forró vízzel érintkező menetes fémkötések tömitőanyagai 1. rész: Anaerob tömitő anyagok
- MSZ EN 751-2:1999 Az 1., 2., és 3. családba sorolt gázokkal és forró vízzel érintkező menetes fémkötések tömitőanyagai 2. rész: Nem keményedő tömitő anyagok
- MSZ EN 751-3:1999 Az 1., 2., és 3. családba sorolt gázokkal és forró vízzel érintkező menetes fémkötések tömitőanyagai 3.rész: Szinterezetlen PTFE-anyagok
- MSZ 845:2012 Égéstermék-elvezető berendezések tervezése, kivitelezése és ellenőrzése
- MSZ EN 1045:1999 Keményforrasztás. Folyósítószerkes keményforrasztáshoz. Osztályba sorolás és műszaki szállítási feltételek
- MSZ EN 1057:2006+A1:2010 [Réz és rézötvözetek. Varrat nélküli, körszelvényű rézcsövek vízhez és gázhoz, egészségügyi és fűtési alkalmazásra]
- MSZ EN 1254-1:1999 Réz és rézötvözetek. Csővezeték armatúra. 1. rész: Szerelvények rézcsőhöz kapillárisan lágy vagy kapillárisan kemény forrasztható véggel
- MSZ EN 1254-2:1999 Réz és rézötvözetek. Csővezeték armatúra. 2. rész: Összenyomható végű szerelvények rézcsövekkel való felhasználásra
- MSZ EN 1443:2003 Égéstermék elvezető berendezések. Általános követelmények.]
- MSZ EN 1555 Műanyag csővezetékrendszerek éghető gázok szállítására. Szabvány sorozat
- MSZ EN 1594:2009 Gázellátó rendszerek. 16 bar-nál nagyobb üzemi nyomású csővezetékek. Műszaki követelmények



MSZ CEN/TR 1749:2006 A gázkészülékeknek az égéstermék-elvezetés módja szerinti osztályozási rendszere

MSZ EN 1775:2008 Gázellátás. Fogyasztói gázvezetékek. Legnagyobb üzemi nyomás  $\leq 5$  bar. Műszaki előírások

MSZ EN 1776:2002 [Gázellátó rendszerek. Földgáz mérő állomások. Műszaki követelmények.]

MSZ 2394-1:1979 Gázellátás szerelvényei. Gyorszár

MSZ EN 10208-2:2008 Acélcsővek éghető közegek csővezetékeihez. Műszaki szállítási feltételek

MSZ EN 10220:2003 Varrat nélküli és hegesztett acélcsővek. Méretek és hosszegységenkénti tömegek

MSZ EN 10255:2004+A1:2007 – Hegesztésre és menetvágásra alkalmas ötvöztelen acélcsővek

MSZ EN 10296-1:2004 Hegesztett acélcsővek mechanikai és általános műszaki célra – hegesztett acél

MSZ 11413-4:1977 Gáztömörség és vizsgálata Kisnyomású csatlakozóvezetékek és fogyasztói berendezések

MSZ 11414-5:1982 Gázelosztáshoz tartozó berendezések. Házi és egyedi nyomásszabályozó állomások

MSZ 11425-1:1982 Ipari gázellátó rendszerek. Általános követelmények

MSZ 11425-2:1982 Ipari gázellátó rendszerek. Gázvezetékek és szerelvények követelményei és vizsgálata

MSZ 11425-3: Ipari gázellátó rendszerek. Biztonsági és szabályozó berendezések követelményei

MSZ EN 10204:2005 Fémtermékek. A vizsgálati bizonylatok típusai

MSZ EN 12007-1:2002 Gázellátó rendszerek. Legfeljebb 16 bar üzemi nyomású csővezetékek. 1. rész: Általános műszaki előírások.

MSZ EN 12007-2:2002 Gázellátó rendszerek. Legfeljebb 16 bar üzemi nyomású csővezetékek. 2. rész: A polietilénre vonatkozó különleges műszaki előírások (MOP legfeljebb 10 bar-ig.)

MSZ EN 12007-3:2002 Gázellátó rendszerek. Legfeljebb 16 bar üzemi nyomású csővezetékek. 3. rész: Az acélra vonatkozó különleges műszaki előírások

MSZ EN 12207:2001 Ajtók és ablakok. Légáteresztés. Osztályba sorolás

MSZ EN 12327:2002 Gázellátó rendszerek. Nyomáspróba, üzembe helyezés és üzemben kívül helyezés. Műszaki követelmények

MSZ EN 12732:2002 Gázellátó rendszerek. Acélok hegesztése. Műszaki követelmények

MSZ EN 12279:2002 és MSZ EN 12279:2000/A1:2006 módosítása Gázellátó rendszerek. Gáznyomás-szabályozók a csatlakozó vezetékben. Műszaki követelmények

MSZ EN 12186 Gázellátó rendszerek. Gáznyomás szabályozó állomások gázellátáshoz és

gázelosztáshoz. Műszaki követelmények

MSZ EN 12279:2002 Gázellátó rendszerek. Gáznyomás-szabályozók a csatlakozóvezetékben. Műszaki követelmények

MSZ EN 12279:2000/A1:2006 Gázellátó rendszerek. Gáznyomás-szabályozók a csatlakozóvezetékben. Műszaki követelmények

MSZ 12623-85 Gáz- és olajtüzelésű berendezések kezelési osztályba sorolása

MSZ EN 13384-1:2002+A2:2008 Égéstermék elvezető berendezések. Hő-, és áramlástechnikai méretezés. 1. rész: Egy tüzelőberendezést kiszolgáló égéstermék-elvezető berendezések

MSZ EN 13384-2:2003+A1:2009 [Égéstermék elvezető berendezések. Hő-, és áramlástechnikai méretezés. 2. rész: Égéstermék-elvezető berendezések több tüzelőberendezéshez

MSZ EN ISO 14731:2007 Hegesztési felügyelet. Feladatok és felelősség

MSZ EN 15287-1:2007+A1:2011 Égéstermék elvezető berendezések. Fém égéstermék-elvezető berendezések kivitelezési szabályai. 1. rész: Égéstermék-elvezető berendezés nyitott égésterű tüzelőberendezésekhez

MSZ EN 15287-2 Égéstermék elvezető berendezések. Égéstermék-elvezető berendezések tervezése, kivitelezése és üzembe helyezése. 2. rész: Zárt égésterű tüzelőberendezések égéstermék-elvezető berendezései

MSZ EN ISO 15614-1:2004/A1:2008 [Fémek hegesztési utasítása és hegesztés technológiájának minősítése. A hegesztés technológia vizsgálata. 1. rész: Acélok ív- és gázhegesztése, valamint nikkell és ötvözetei ívhegesztése. 1. módosítás (ISO 15614-1:2004/AMD 1:2008)

MSZ EN ISO 14731 [Hegesztési felügyelet. Feladatok és felelősség.] szabvány szerinti követelményeket kielégítő hegesztési koordinációs személyzettel (hegesztési felelőssel, hegesztő műszaki szakemberrel)

MSZ EN ISO 23553-1:2009 Olajégők és gázkészülékek biztonsági, szabályozó- és vezérlőberendezései. Egyedi követelmények. 1. rész: Az olajégők zárószerelvényei ISO 23553-1:2007, tartalmazza a 2009. évi 1. helyesbítést

MSZ HD 60364 számú szabványsorozat (Épületek villamos berendezéseinek létesítése)

MSZ EN 60079-10:2009 Villamos gyártmányok robbanóképes gázközegekben. A robbanásveszélyes térségek besorolása

MSZ 60079-14:2009 Villamos gyártmányok robbanóképes gázközegekben. Villamos berendezések létesítése robbanásveszélyes térségekben

MSZ HD 60364-7-701 Kisfeszültségű villamos berendezések. 7-701. rész: Különleges berendezésekre vagy helyekre vonatkozó követelmények. Helyiségek fürdőkáddal vagy zuhannyal.

MSZ HD 60364-4-41 Kisfeszültségű villamos berendezések. 4-41. rész: Biztonság. Áramütés elleni védelem

MSZ EN 62305 Épületek villámvédelme

MSZ EN 60529 Villamos gyártmányok burkolatai által nyújtott védettségi fokozatok (IEC 529)]

**4. számú függelék: Belső szabályzatok**

Szervezeti és Működési Szabályzat  
Üzemzavar Elhárítási és Készenléti Szabályzat  
Versenyjogi Szabályzat  
Környezetvédelmi Szabályzat  
Árképzési szabályzat

MK-19 Műszaki Kézikönyv  
„Gázelosztó-vezeték tervezése, kivitelezése, üzemeltetése”  
MK-20 Műszaki Kézikönyv  
„Nyomásszabályozó-állomás tervezése, kivitelezése, üzemeltetése”  
MK-21 Műszaki Kézikönyv  
„Földgáz csatlakozóvezeték és fogyasztói berendezés tervezése, kivitelezése, üzemeltetése”

**5. számú függelék: Felügyeleti és érdekképviselési szervezetek**

**Felügyeleti szervek:****Magyar Energetikai és Közmű-szabályozási Hivatal**

Cím: 1054 Budapest, Bajcsy-Zsilinszky út 52.

Telefon: +36 1 459 7777

Fax.: +36 1 459-7766

E-mail: mekh@mekh.hu

web: <http://www.mekh.hu>**Nemzeti Fogyasztóvédelmi Hatóság**

Cím: 1088 Budapest, József krt. 6.

Telefon: +36 1 459 4800

Fax.: +36 1 210 4677

E-mail: fotit@nfh.hu

web: <http://www.nfh.hu/>**BM Országos Katasztrófavédelmi Főigazgatóság**

Cím: 1149 Budapest, Mogyoródi út 43.

Telefon: +36 1 469 4347, +36 20 820 0089

Fax.: +36 1 469 4157

E-mail: okf.ugyfelszolgalat@katasztrofavedelem.gov.hu

web: [www.okf.hu](http://www.okf.hu), [www.katasztrofavedelem.hu](http://www.katasztrofavedelem.hu)**Magyar Bányászati és Földtani Hivatal**

Cím: 1145 Budapest, Columbus u. 17-23.

Tel.: +36 1 301 2900

Fax: +36 1 301 2903

E-mail: hivatal@mbfh.hu

web: <http://www.mbfh.hu>**A megyei kormányhivatalokba integrálódott bányakapitányságok elérhetőségei:****Baranya Megyei Kormányhivatal, Műszaki Engedélyeztetési és Fogyasztóvédelmi Főosztály, Bányászati Osztály**

Cím: 7623 Pécs József Attila u. 5.

Postacím: 7602 Pécs Pf.: 61

Telefon: (36-72) 314-952 Fax:(36-72) 510-366

Email : pbk@mbfh.hu

**Veszprém Megyei Kormányhivatal, Műszaki Engedélyezési és Fogyasztóvédelmi Főosztály, Bányászati Osztály**

Cím: 8200 Veszprém Budapest u. 2.

Postacím: 8200 Veszprém Budapest u. 2.

Telefon: (36-88) 576-630 Fax: (36-88) 576-646

Email: vbk@mbfh.hu

**Magyar Kereskedelmi Engedélyezési Hivatal**

Cím: 1124 Budapest, Németvölgyi út 37-39.

Tel.: +36 1 4585 800

Fax: +36 1 4585 865  
E-mail: mkeh@mkeh.gov.hu  
web: <http://www.mkeh.hu>

**Érdekképviselési szervek:**

**Ipari Energiafogyasztók Fóruma Egyesület**

Cím: 1097 Illatos út 11/a  
Telefon: +36 1 359 6440  
E-mail: [office@ief.hu](mailto:office@ief.hu)  
web:<http://www.ief.hu/hu/>

**Lakásszövetkezetek és Társasházak Országos Szövetsége**

Cím: 1146 Budapest, Hermina út 57.  
Telefon: +36 1 331-1313  
Fax: +36 1 331-1396  
E-mail: [losz@losz.hu](mailto:losz@losz.hu)  
web:<http://losz.hu/>

**Magyar Energiafogyasztók Szövetsége**

Cím: 1091 Budapest, Üllői út 25.  
Telefon: +36 1 210 7116, +36 30 919 2064  
E-mail: [mesz.iroda@freemail.hu](mailto:mesz.iroda@freemail.hu)  
web:<http://www.energiafogyasztok.hu/>

**Magyar Energetikai Társaság**

Cím: 1094 Budapest, Ferenc krt. 23. II. em. 2.  
Tel./Fax.: +36 1 201-7937  
E-mail: [met@emet.t-online.hu](mailto:met@emet.t-online.hu)  
web: <http://www.e-met.hu/>

**Magyar Önkormányzatok Szövetsége**

Cím: 2100 Gödöllő Szabadság tér 7.  
Tel/Fax: +36 28 529 254  
E-mail: [mosz@godollo.hu](mailto:mosz@godollo.hu)  
web: <http://www.moszlap.hu/hu>

**Országos Fogyasztóvédelmi Egyesület**

Cím: 1012 Budapest, Logodi utca 22-24.  
Telefon: +36 1 201 4102  
E-mail: [ofe@ofe.hu](mailto:ofe@ofe.hu)  
web:<http://www.ofe.hu/inet/ofe/hu/index.html>

**Települési Önkormányzatok Országos Szövetsége**

Cím: 1067 Budapest, Teréz krt. 23.

Tel.: +36 1 322 38 43, +36 1 322 66 73

Fax.: +36 1 322 74 07, +36 1 413 04 82

E-mail: [toosz@toosz.hu](mailto:toosz@toosz.hu)

web: [www.toosz.hu](http://www.toosz.hu)

**Vezetékes Energiafelhasználók Szövetsége**

Cím: 6726 Szeged, Magdolna u. 20.



**6. számú függelék: A társasági azonosító bemutatása**

A társaság neve: E.ON Dél-dunántúli Gázhálózati  
Zártkörűen Működő Részvénytársaság

A társaság emblémája:



Az E.ON Dél-dunántúli Gázhálózati Zrt. felhasználókkal kapcsolatot tartó munkavállalóit fényképes igazolvánnyal látja el. Az igazolvány formája:



**7. számú függelék: Egyéb jogszabályok alapján a felhasználó/rendszerhasználó megrendelésére végzett tevékenységek köre és díja**

Tétel	Tevékenység/szolgáltatás megnevezése	Mennyiségi egység	Időigény (óra)	Nettó díjtétel	ÁFA (27%)	Fizetendő
<b>I.</b>	<b>Gázminőség ellenőrzésben közreműködés (Ptk. 6:238 §)</b>	Mintavevő csonk biztosítása, gázszünettel. A tételhez a IX. pontban szereplő kiszállási díj tétele minden egyes kiszálláshoz külön-külön számlázandó.				
I.1.	Gázminőség ellenőrzésben közreműködés	db	1,8	16 560	4 471	<b>21 031 Ft</b>
<b>II.</b>	<b>Rendkívüli leolvasás a kereskedő, ill. egyetemes engedélyes kérésére (Vhr. 26/A §, Ptk. 6:272 §)</b>	A felhasználási helyen felszerelt mérőeszközök (gázmérő, térfogatkorrektor) egyszeri rendkívüli leolvasása mérési pontonként. Több felhasználási hely adott helyen egyidőben történő rendkívüli leolvasása egyedi kalkuláció alapján történik. (Abban az esetben szedhető díj, ha arra nem a mérőberendezés hibája miatt kerül sor ) A tételhez a IX. pontban szereplő kiszállási díj tétele minden egyes kiszálláshoz külön-külön számlázandó.				
II.1.	Rendkívüli leolvasás a kereskedő, ill. egyetemes engedélyes kérésére	db	0,4	3 680	994	<b>4 674 Ft</b>
<b>III.</b>	<b>Szabálytalan vételezés vagy egyéb szerződésszegés megszüntetése (Ptk. alapján)</b>	Mérőleszerelés, új mérő visszaszerelés, tömörségi ellenőrzés, dokumentálás. Amennyiben nem került sor mérőcserére, mert nem volt mérőmanipulációra utaló jel, a III.1-es díjtétel alkalmazandó. Ha mérőcserét végeztünk, akkor a mérő nagyságától függően szabálytalan vételezés v. szerződésszegés. A tételhez a IX. pontban szereplő kiszállási díj tétele minden egyes kiszálláshoz külön-külön számlázandó.				
III.1.	Szabálytalan vételezés vagy szerződésszegés megszüntetése (mérőcserére nem kerül sor)	db	0,6	5 520	1 490	<b>7 010 Ft</b>
III.2.	Szerződésszegés megszüntetése (G4-G25 mérő cserével)	db	1	9 200	2 484	<b>11 684 Ft</b>
III.3.	Szerződésszegés megszüntetése (G40-G65 mérő cserével)	db	2,2	20 240	5 465	<b>25 705 Ft</b>
III.4.	Szerződésszegés megszüntetése (G100 feletti mérő)	db	2,6	23 920	6 458	<b>30 378 Ft</b>

	cserével)					
<b>IV.</b>	<b>Károkozás helyreállítása (Ptk. § alapján)</b>	Károkozással és a károkozás helyreállításával kapcsolatban felmerült költségek megtérítése az elosztói engedélyesnek.				
<b>V.</b>	<b>Műszaki biztonsági ellenőrzés (GET 89. § (3))</b>	Ugyanez a díjtétel vonatkozik az ismételt műszaki-biztonsági ellenőrzésre (pl. tartozás miatti visszakapcsolás igénylésekor sikertelen műszaki-biztonsági ellenőrzés), valamint a csatlakozó vezeték és felhasználói rendszer műszaki-biztonsági ellenőrzése felhasználó kérésére 6 hónapon túli szolgáltatás szüneteltetése esetére, visszakapcsolást megelőzően a 6 hónapon túli műszaki-biztonsági ellenőrzésre. A tételhez a kiszállási díj tétele (IX. pont) minden egyes kiszálláshoz külön-külön számlázandó.				
V.1.	Egyetemes szolgáltatásra jogosult felhasználók számára	díjmentes				
V.2.	Egyetemes szolgáltatásra nem jogosult felhasználók számára	A díj a tényleges időráfordítás alapján kerül kiszámlázásra, melyben időként minden megkezdett fél óra annyiszor kerül számításba vételre, ahány munkatárs a szolgáltatás nyújtásában közreműködött. A tételhez a IX. pontban szereplő kiszállási díj tétele minden egyes kiszálláshoz külön-külön számlázandó.				
V.2.1.	Egyetemes szolgáltatásra nem jogosult felhasználók számára	óradíj		9 200	2 484	<b>11 684 Ft</b>
<b>VI.</b>	<b>Közműegyeztetés (203/1998. (XII. 19) Korm. Rendelet 19/B. §, 80/2005. (X. 11.) GKM rendelet)</b>	A díj a tényleges időráfordítás alapján kerül kiszámlázásra, melyben időként minden megkezdett fél óra annyiszor kerül számításba vételre, ahány munkatárs a szolgáltatás nyújtásában közreműködött.				
<b>VI.1.</b>	<b>Közműegyeztetés</b>					
VI.1.1.	Szakági részletes helyszínrajz (1:500) -szelvény	Ft/db		13 200	3 564	<b>16 764 Ft</b>
VI.1.2.	Szakági áttekintő helyszínrajz (1:4000) - szelvény	Ft/db		5 900	1 593	<b>7 493 Ft</b>
VI.1.3.	Szakági részletes másolat A3	Ft/db		4 200	1 134	<b>5 334 Ft</b>
VI.1.4.	Szakági részletes másolat A4	Ft/db		2 200	594	<b>2 794 Ft</b>

VI.1.5.	Egyéb rajzmásolat kis méretű (A3, A4)	Ft/db		550	149	<b>699 Ft</b>
VI.1.6.	Egyéb rajzmásolat nagy méretű (A0-ig)	Ft/db		5 500	1 485	<b>6 985 Ft</b>
VI.1.7.	Digitális részletes szakági nyomvonalrajz szabadvezetékéről – (átadott nyomvonal km-enként, e-közmű adat nélkül)	Ft/km		16 670	4 501	<b>21 171 Ft</b>
VI.1.8.	Digitális részletes szakági nyomvonalrajz szabadvezetékéről – (átadott nyomvonal km-enként, e-közmű adattal együtt)	Ft/km		25 000	6 750	<b>31 750 Ft</b>
VI.1.9.	Digitális részletes szakági nyomvonalrajz földkábelről, gázvezetékéről – (átadott nyomvonal km-enként)	Ft/km		5 000	1 350	<b>6 350 Ft</b>
VI.1.10.	Közműegyeztetés, egyetértési nyilatkozat munkadíja	Ft/óra		8 500	2 295	<b>10 795 Ft</b>
VI.1.11.	Áttekintő térképszelvény külterületi 1:40000 pdf formátumban	Ft/szelvény		22 200	5 994	<b>28 194 Ft</b>
VI.1.11	Áttekintő térképszelvény belterületi 1:10000 pdf formátumban	Ft/szelvény		4 600	1 242	<b>5 842 Ft</b>
<b>VI.2.</b>	<b>Internetes adatkérés (kozmuvek.hu honlapon keresztül történő adatkérés) esetén érvényes díjak (érintett terület nagysága szerint)</b>					
	Összeghatár, mely felett az igényre egyedi árajánlat készül			30 000	8 100	<b>38 100 Ft</b>
VI.2.1.	<i>Belterület nagyváros esetén</i>					
VI.2.1.1.	0,5 hektár alatti területre vonatkozóan	Ft/adatszolgáltatás		4 050	1 094	<b>5 144 Ft</b>
VI.2.1.2.	0,5-1 hektár közötti területre vonatkozóan	Ft/hektár		8 100	2 187	<b>10 287 Ft</b>
VI.2.1.3.	1-2 hektár közötti területre vonatkozóan	Ft/hektár		4 050	1 094	<b>5 144 Ft</b>
VI.2.1.4.	2 hektár feletti területre vonatkozóan	Ft/hektár		3 240	875	<b>4 115 Ft</b>
VI.2.2.	<i>Belterület város esetén</i>					
VI.2.1.	0,5 hektár alatti területre vonatkozóan	Ft/adatszolgáltatás		4 050	1 094	<b>5 144 Ft</b>
VI.2.2.	0,5-1 hektár közötti területre vonatkozóan	Ft/hektár		6 075	1 640	<b>7 715 Ft</b>

VI.2.3.	1-2 hektár közötti területre vonatkozóan	Ft/hektár		3 038	820	<b>3 858 Ft</b>
VI.2.4.	2 hektár feletti területre vonatkozóan	Ft/hektár		2 430	656	<b>3 086 Ft</b>
VI.3.	<i>Belterület egyéb település esetén</i>					
VI.3.1.	0,5 hektár alatti területre vonatkozóan	Ft/adatszolgáltatás		4 050	1 094	<b>5 144 Ft</b>
VI.3.2.	0,5-1 hektár közötti területre vonatkozóan	Ft/hektár		4 050	1 094	<b>5 144 Ft</b>
VI.3.4.	1-2 hektár közötti területre vonatkozóan	Ft/hektár		2 025	547	<b>2 572 Ft</b>
VI.3.5.	2 hektár feletti területre vonatkozóan	Ft/hektár		1 620	437	<b>2 057 Ft</b>
VI.4.	<i>Külterületen</i>					
VI.4.1.	0,5 hektár alatti területre vonatkozóan	Ft/adatszolgáltatás		4 050	1 094	<b>5 144 Ft</b>
VI.4.2.	0,5-1 hektár közötti területre vonatkozóan	Ft/hektár		3 240	875	<b>4 115 Ft</b>
VI.4.3.	1-2 hektár közötti területre vonatkozóan	Ft/hektár		1 620	437	<b>2 057 Ft</b>
VI.4.4.	2 hektár feletti területre vonatkozóan	Ft/hektár		1 296	350	<b>1 646 Ft</b>
VI.5.	<i>Zártkertben</i>					
VI.5.1.	0,5 hektár alatti területre vonatkozóan	Ft/adatszolgáltatás		4 050	1 094	<b>5 144 Ft</b>
VI.5.2.	0,5-1 hektár közötti területre vonatkozóan	Ft/hektár		4 050	1 094	<b>5 144 Ft</b>
VI.5.3.	1-2 hektár közötti területre vonatkozóan	Ft/hektár		2 025	547	<b>2 572 Ft</b>
VI.5.4.	2 hektár feletti területre vonatkozóan	Ft/hektár		1 620	437	<b>2 057 Ft</b>
VI.6.	<i>Jegyzőkönyv díja</i>	Ft/jegyzőkönyv		1 400	378	<b>1 778 Ft</b>

<b>VII.</b>	<b>Szakfelügyelet biztosítása (203/1998. (XII. 19) Korm. Rendelet, 80/2005. (X. 11.) GKM rendelet)</b>	A díj a tényleges időráfordítás alapján kerül kiszámlázásra, melyben időként minden megkezdett fél óra annyiszor kerül számításba vételre, ahány munkatárs a szolgáltatás nyújtásában közreműködött. A tételhez a IX. pontban szereplő kiszállási díj tétele minden egyes kiszálláshoz külön-külön számlázandó.				
VII.1.	Üzemeltetői szakfelügyelet biztosítása, földgázelosztó-vezeték biztonsági övezetében végzett munka (pl. feltárás, takarás) szakmai felügyelete	óradíj		8 500	2 295	<b>10 795 Ft</b>
<b>VIII.</b>	<b>Földgázelosztó-vezeték nyomvonalának és biztonsági övezetének kijelölése egyedi kivitelezői igény alapján (203/1998. (XII. 19) Korm. Rendelet 19/B. §)</b>	Kitűzési alapidj 10 000.- Ft., és ehhez fizetendő kitűzött pontonként 1 000.- Ft.				
<b>IX.</b>	<b>Kiszállási díj</b>	A kiszállási díj minden egyes kiszálláshoz külön-külön számlázandó.				
IX.1.	Kiszállási díj 1 főre	alkalom		3 600	972	<b>4 572 Ft</b>
IX.2.	Kiszállási díj 2 főre	alkalom		7 200	1 944	<b>9 144 Ft</b>
<b>X.</b>	<b>A jogszabályokban, ÜKSZ-ben, üzletszabályzatban, rendszerhasználati szerződésben a földgázelosztó számára kötelezettségként előírt adatszolgáltatáson túli adatok szolgáltatása földgázkereskedő részére</b>	Ide tartozik az előírt formától eltérő, vagy más struktúrájú, vagy más időpontú, más gyakoriságú, vagy más csatornájú stb. adatszolgáltatás				
X.1.	A jogszabályokban, ÜKSZ-ben, üzletszabályzatban, rendszerhasználati szerződésben a földgázelosztó számára kötelezettségként előírt adatszolgáltatáson túli adatok szolgáltatása földgázkereskedő részére	óradíj		5 800	1 566	<b>7 366 Ft</b>
X.2.	Utólagos, napon belüli órás adatszolgáltatás távleolvasott mérőkre	POD/hó	0,5	4 250	1 148	<b>5 398 Ft</b>
<b>XI.</b>	<b>Társasházak csatlakozó vezetőke, és társasházakban lévő mérő nélküli felhasználó berendezéseinek műszaki-biztonsági felülvizsgálata (MBF) (19/2012. (VII. 20.) NGM rendelet)</b>	Az elszámolás alapja a kalkulált munkaidő ráfordítás. A tételhez a kiszállási díj tétele (IX. pont) minden egyes kiszálláshoz külön-külön számlázandó.				



XI.1	Társasház csatlakozó vezetékének műszaki-biztonsági felülvizsgálata: a csatlakozó vezetékről ellátott ingatlanok (fogyasztói főcsapok) számától (N) függően kerül a díjazás megállapításra	A csatlakozó vezetéken lévő fogyasztói főcsapok száma (N). A számlázandó díj N x 0,2 óra, de minimum 0,5 óra				
XI.1.1.	Társasház csatlakozó vezetékének műszaki-biztonsági felülvizsgálata: a csatlakozó vezetékről ellátott ingatlanok (fogyasztói főcsapok) számától (N) függően kerül a díjazás megállapításra	óradíj		9 200	2 484	<b>11 684 Ft</b>
XI.2.	Társasházi lakás tűzhely általános felhasználó berendezésének műszaki-biztonsági felülvizsgálata, a csatlakozó vezetéktől függetlenül	db	0,5	4 600	1 242	<b>5 842 Ft</b>
XII.	Mérővel rendelkező felhasználó berendezés, és a hozzá kapcsolódó csatlakozó vezeték (a társasházi csatlakozó kivételével) műszaki-biztonsági felülvizsgálata	Az elszámolás alapja a kalkulált munkaidő ráfordítás, ami a alap-, és a beépített készülékektől függő változó munkaidő ráfordításból áll. A tételhez a kiszállási díj tétele (IX. pont) minden egyes kiszálláshoz külön-külön számlázandó.				
XII.1.	A műszaki-biztonsági felülvizsgálat berendezés nagyságától függő alap-munkaidőráfordítás	Az alap-munkaidőráfordítás a felhasználó berendezésbe beépített gázmérő nagysága, vagy a felhasználó berendezés összes beépített gázterhelése alapján kerül megállapításra				
XII.1.1	G-4 és G-6 gázmérő / 10 m <sup>3</sup> /h gázterhelés alatt	db	0,5	4 600	1 242	<b>5 842 Ft</b>
XII.1.2	G-10 és G-16 gázmérő / 10 - 25 m <sup>3</sup> /h gázterhelés	db	1	9 200	2 484	<b>11 684 Ft</b>
XII.1.3	G-25 és G-40 gázmérő/ 25 - 65 m <sup>3</sup> /h gázterhelés	db	2	18 400	4 968	<b>23 368 Ft</b>
XII.1.4	G-65 gázmérő / 65 - 100 m <sup>3</sup> /h gázterhelés	db	4	36 800	9 936	<b>46 736 Ft</b>
XII.1.5	Forgódugattyús és turbinás gázmérő / 100 - 500 m <sup>3</sup> /h gázterhelés	db	8	73 600	19 872	<b>93 472 Ft</b>
XII.1.6	Forgódugattyús és turbinás gázmérő / 500 m <sup>3</sup> /h gázterhelés felett	db	12	110 400	29 808	<b>140 208 Ft</b>
XII.2	A műszaki-biztonsági felülvizsgálat berendezésbe beépített készülékek számától (N), és teljesítményétől függően	A felhasználó berendezésbe beépített készülékek száma, és névleges hőterhelése alapján kerül meghatározásra				

	változó munkaidő ráfordítás					
XII.2.1	140 kW névleges hőterhelés alatti készülék	db	0,25	2 300	621	<b>2 921</b>
XII.2.2	140 kW névleges hőterhelés feletti készülék	db	0,5	4 600	1 242	<b>5 842</b>

**8. számú függelék: Adatközlő tábla (kereskedőváltáshoz)**

Sz	Kereskedő (éhhm)	Elosztó (éhhm)	Státusz		Fogyasztói adatok							Lekötött éves kapacitás	Gázévre lekötött mennyiségek havi bontásban												Lekötött napi csúscapacitás		Nem megszakítható lekötött órai csúscapacitás	Szezonális lekötött órai csúscapacitás (nyári időszak érték)	Min. órai kapacitás	Megszakítható szerződött órai csúscapacitás	Megszakítás időtartama (legfeljebb, összesen)	Korlátozott mennyiség mértéke								
			Kereskedő	Elosztó válasza	POD	Fogyasztó neve	Fogy.hely megnevezése	Fogy.hely címe	Átadó állomás	Profilsoport	Skálafaktor		Júl	Aug	Szept	Okt	Nov	Dec	Jan	Febr	Márc	Apr	Máj	Jún	Nem megszakítható	Szezonális						m3/óra	gáznap	I	II	III	IV	V	VI	Össz
em3/év														em3/nap								m3/óra																		

A  értékével jelölt adatok megadása a bejelentő részéről kötelező  
A  értékével jelölt adatok kitöltése az Elosztó Engedélyes feladata.

Mérők névleges összteljesítménye (alapidíjas fogyasztó esetén)	Gázmérő berendezés adatai			Átszámító korrektor			Leolvasás gyakorisága	Alapidíjas fogyasztók leolvasásának tervezett ideje (±5 nap eltéréssel, a leolvasás napjának változtatási jogának fenntartásával)
	Gyári száma	Típusa	Tulajdonviszonya (Elosztó/Fogyasztó)	Gyári száma	Típusa	Tulajdonviszonya (Elosztó/Fogyasztó)		
m3/óra								

**9. számú függelék: Garantált szolgáltatások**

**Elosztói engedélyes engedélyköteles tevékenysége folytatásának**  
**az egyedi felhasználókat érintő**  
**minimális minőségi követelményei**

## 1.1 Fogalmak

Fogalmakon a földgázellátásról szóló 2008. évi XL. törvényben (a továbbiakban: GET) és a GET egyes rendelkezéseinek végrehajtásáról szóló 19/2009. (I. 30.) Korm. rendeletben (a továbbiakban: Vhr.) meghatározottakat, továbbá az alább meghatározott fogalmakat kell érteni:

### 1.1.1 *Minimális minőségi követelmény*

Az Engedélyes tevékenységei közül a GET 127. § 1) pontja és a Vhr 149. § (1) bekezdése alapján Hivatal által az e melléklet 1.2. pontja szerint meghatározott követelmények.

### 1.1.2 *Garantált Szolgáltatások*

Az egyedi felhasználókat érintő minőségi mutatók (*minimális minőségi követelmények*, elvárt színvonal), melyeket az Engedélyes az üzletszabályzatában szerepeltet, és amelyek nem teljesítése esetén *kötbért* fizet az érintett felhasználónak.

### 1.1.3 *Kötbér*

Az Engedélyes a Garantált Szolgáltatások bármely pontjának késedelmes, hibás vagy nem ezen határozat szerinti teljesítése (továbbiakban: nem teljesítés) esetén a B. mellékletben meghatározottak szerinti kötbért fizet automatikusan, vagy az érintett felhasználó igénybejelentésére, az igazolási eljárás után.

### 1.1.4 *Esetszám*

Az egyes GSZ pontok körébe tartozó esetek, események száma, amely egy vagy több felhasználót érint.

### 1.1.5 *Ügyek száma*

Az adott GSZ ponthoz tartozó összes eseményben érintett összes felhasználó száma.

### 1.1.6 *Dokumentált megkeresés*

Postai küldeményként beérkező, vagy személyesen átnyújtott és igazoltan átvett, vagy elektronikus levélben, vagy faxon keresztül megküldött, írásban rögzített megkeresés, továbbá személyesen, vagy telefonon elmondott, ügyintézés során azonnal el nem intézhető, és bejelentőlapon vagy informatikai rendszerben rögzített ellenőrizhető, visszakereshető megkeresés. A dokumentált megkeresésekre vonatkozó eljárási szabályokat az Engedélyes üzletszabályzata tartalmazza.

### 1.1.7 *Felhalmozott tartozás*

A kikapcsolási felszólításban megjelölt, az Üzletszabályzat szerint a kikapcsolásra okot adó, a felhasználóval szemben fennálló teljes követelés. A díjtartozás ezen tételeit a kikapcsolás előtti értesítés tartalmazza.

1.1.8 *Egyéb felhasználó*

Minden egyéb vételező a GET 3. § (47) pontja szerinti lakossági fogyasztónak nem minősülő felhasználó.

1.1.9 *Igénybejelentés*

A felhasználó által az Engedélyes üzletszabályzatában meghatározott formában, dokumentált módon tett új, illetve többlet gázigényének bejelentése.

**1.2 Elosztói engedélyes Garantált Szolgáltatásai.**

Elosztói engedélyes szerinti GSZ szám	Garantált Szolgáltatás megnevezése
I.	<p><b>Előzetes tájékoztatás, kapacitás-igénybejelentésre adandó ajánlat</b> Az Engedélyeshez a gázigénylőtől, illetve a felhasználótól vagy megbízottjától érkezett, és illetékességébe tartozó új vagy többletkapacitás igénylése esetekben:</p> <ul style="list-style-type: none"> <li>a.) 30 napon belül érdemben tájékoztatást vagy ajánlatot ad.</li> <li>b.) ha az igénybejelentés hiányos, illetve az elbíráláshoz további adat, okirat szükséges, úgy arról az igénybejelentőt 15 napon belül értesíti.</li> <li>c.) ha a kapacitásigény kielégíthetőségének vizsgálata előreláthatólag az igénybejelentés kézhezvételét követő 30 napot meghaladja, erről 15 napon belül értesíteni kell az igénybejelentőt, megjelölve az ajánlatadás várható időpontját, amely nem haladhatja meg a 60 napot, feltéve, hogy a felhasználó az igény kielégítéséhez szükséges valamennyi adatot, információt rendelkezésre bocsátott</li> </ul>
II.	<p><b>Csatlakozó vezeték és felhasználói berendezések tervfelülvizsgálata</b> Az Engedélyeshez a csatlakozó vezeték és a felhasználói berendezés létesítéséhez, átalakításához, megszüntetéséhez benyújtott kiviteli tervet műszaki –biztonsági követelmények szerint (a mindenkor hatályos GMBSZ előírásai betartásával) 15 munkanapon belül felülvizsgálja.</p>
III.	<p><b>Csatlakozó vezeték és felhasználói berendezések műszaki ellenőrzése</b> Az Engedélyeshez benyújtott szerelési nyilatkozat beérkezésétől számított 15 napon belül – a bejelentővel egyeztetett időpontban – a csatlakozó vezeték és a felhasználó berendezés műszaki-biztonsági ellenőrzést elvégzi.</p>
IV.	<p><b>Új felhasználási hely bekapcsolása, üzembe helyezése</b> Eltérő megállapodás hiányában az Engedélyes köteles gondoskodni arról, hogy a felhasználási helyen a sikeres műszaki-biztonsági ellenőrzést és a kereskedő vételezés megkezdésének időpontját tartalmazó nyilatkozatának bemutatását követően a felhasználó vagy megbízottja írásbeli bejelentésének beérkezésétől számított 8 munkanapon belül a gázmérőt és a nyomásszabályozót felszerelje, biztonsági záró elemmel lássa el, a csatlakozóvezetékét és a felhasználói berendezést az elosztóvezetékkel összekapcsolja, ha a felhasználó részéről a felhasználási helyen a munkavégzés lehetősége biztosított.</p>
V.	<p><b>Az egyeztetett időpontok megtartása</b> A felhasználó kérésére egyeztetett időtartamon belül és helyen, az Engedélyes képviselője megjelenik. Az egyeztetett időtartam 4 óránál nem lehet hosszabb. Amennyiben szükséges, a felhasználó és az Engedélyes képviselői a felhasználó kérésének megfelelő formában előzetesen rögzítik az egyeztetett időtartamot és a felek elérhetőségeit.</p>



VI.	<p><b>Információadás dokumentált megkeresésre</b></p> <p>A gázenergia-ellátással kapcsolatos dokumentált megkeresés esetén a beérkezéstől számított 15 napon belül az Engedélyes érdemben választ ad.</p> <p>Abban az esetben, ha a dokumentált megkeresés az Engedélyeshez fut be, de a kereskedő tevékenységét illeti, az Engedélyes gondoskodik arról, hogy a másik engedélyeshez az 8 napon belül eljusson, és erről a felhasználó egyidejűleg értesítést kapjon.</p> <p>Amennyiben az Engedélyes és a kereskedői engedélyes a megkeresésben egyaránt érintett, akkor 15 napon belül érdemben egyeztetnek.</p>
VII.	<p><b>Visszatérítés téves számlázás esetén</b></p> <p>Az Engedélyes a rendszerhasználati díjakkal kapcsolatos számlakifogás jogosságának megállapítását követően 8 napon belül vagy a felhasználó folyószámláján történő jóváírással, vagy a felhasználó részére történő visszaütéssel a túlfizetést visszatéríti.</p>
VIII.	<p><b>A fogyasztásmérő pontosságának kivizsgálása</b></p> <p>A felhasználó mérőfelülvizsgálati kérelmének engedélyeshez beérkezésétől számított 15 napon belül új, hiteles mérőeszköz kerül felszerelésre.</p>
IX.	<p><b>A felhasználó visszakapcsolása</b></p> <p>Az Engedélyes a saját hatáskörben végrehajtott kikapcsolás esetén a kizárás alapjául szolgáló helyzet megszűnését követően a felhasználó megrendelésére, vagy a kereskedelmi engedélyes kezdeményezésére a földgázelosztási szolgáltatást haladéktalanul, de legkésőbb 2 munkanapon belül visszakapcsolja. Lakossági fogyasztó tartozás miatti kikapcsolásának rendezését követően a kereskedelmi engedélyes kezdeményezésére – hatályos szerződés megléte esetén – 24 órán belül visszakapcsolja a felhasználót.</p>
X.	<p><b>Nem jogszerű kikapcsolás</b></p> <p>Nem jogszerű kikapcsolás esetén az Engedélyes kötbért fizet.</p>
XI.	<p><b>Értesítés a földgázenergia-ellátás tervezett szüneteltetéséről</b></p> <p>Az Engedélyes a szüneteltetés kezdő időpontját és előrelátható időtartamát, valamint a szükséges biztonsági intézkedéseket az üzletszabályzatban rögzített módon, de legalább 15 nappal - tervszerű megelőző karbantartás esetén legalább 3 hónappal - korábban a felhasználókkal és az érintett engedélyesekkel közölni kell.</p> <p>Az Engedélyes és az érintett felhasználók ettől eltérő időpontban is megállapodhatnak, ha ez nem érint hátrányosan más felhasználót.</p> <p>Nem határidőben történt értesítés esetén az Engedélyes kötbért fizet.</p>

### **1.3 Garantált Szolgáltatáshoz kapcsolódó tájékoztatási kötelezettség**

Az Engedélyes köteles:

- a.) a Garantált Szolgáltatásokat üzletszabályzatában mellékletként szerepeltetni, honlapján nyilvánosságra hozni.
- b.) a fenti a.) pont szerinti adatokat az ügyfélszolgálati irodáiban szórólapokon és plakátokon nyilvánossá tenni,
- c.) a felhasználói bejelentések kivizsgálását követően, a nem teljesített Garantált Szolgáltatásról és a kötbérfizetés mértékéről a nem teljesítést elszenvedett felhasználó(ka)t tájékoztatni, a jogosság megállapítását követő 15 napon belül.

**A. Garantált Szolgáltatások nem teljesítése esetén az Elosztói engedélyes által az egyedi felhasználóknak fizetendő kötbér****1. Az Engedélyes kötelezettsége a Garantált Szolgáltatások nem teljesítése esetén**

A Garantált Szolgáltatások nem teljesítése esetén az Engedélyes, automatikusan vagy a felhasználó részéről történő hiteles formában (írásban, vagy az ügyfélszolgálatnál személyesen, vagy telefonon, vagy elektronikus levél formájában) tett bejelentésre, annak jogosságának megállapítása esetén a bejelentéstől számított 30 napon belül B. melléklet 4. pontja szerinti kötbért fizet a felhasználó részére.

**2. A Garantált Szolgáltatások rendszere, hatálya**

A Garantált Szolgáltatás hatálya kiterjed az Engedéllyessel szerződéses viszonyban álló rendszerhasználókra / felhasználókra.

A Garantált Szolgáltatások azokra az esetekre vonatkoznak, amikor a felhasználó ténylegesen földgázenergia felhasználói illetve rendszerhasználói minőségében jelenik meg.

**3. A Garantált Szolgáltatások nem teljesítése esetén a kötbér kifizetés módja**

<b>GSZ szám</b>	<b>(i) Garantált Szolgáltatás megnevezése</b>	<b>Kötbér kifizetés módja</b>
<b>I.</b>	Előzetes tájékoztatás, kapacitás-igénybejelentésre adandó ajánlat	Felhasználói igénybejelentésre, 2012. január 1-jétől automatikus
<b>II.</b>	Csatlakozó vezeték és felhasználói berendezések tervfelülvizsgálata	Felhasználói igénybejelentésre, 2012. január 1-jétől automatikus
<b>III.</b>	Csatlakozó vezeték és felhasználói berendezések műszaki felülvizsgálata	Felhasználói igénybejelentésre, 2012. január 1-jétől automatikus
<b>IV.</b>	Új felhasználási hely bekapcsolása, üzembe helyezése	Felhasználói igénybejelentésre, 2012. január 1-jétől automatikus
<b>V.</b>	Egyeztetett időpontok megtartása	Felhasználói igénybejelentésre, 2012. január 1-jétől automatikus
<b>VI.</b>	Információadás dokumentált megkeresésre	Felhasználói igénybejelentésre, 2013. január 1-jétől automatikus

<b>VII.</b>	Visszatérítés téves számlázás esetén	Felhasználói igénybejelentésre, 2012. január 1-jétől automatikus
<b>VIII.</b>	A fogyasztásmérő pontosságának kivizsgálása	Felhasználói igénybejelentésre, 2012. január 1-jétől automatikus
<b>IX.</b>	A felhasználó visszakapcsolása	Felhasználói igénybejelentésre, 2012. január 1-jétől automatikus
<b>X.</b>	Nem jogszerű kikapcsolás	Felhasználói igénybejelentésre, 2012. január 1-jétől automatikus
<b>XI.</b>	Értesítés a földgázenergia-ellátás tervezett szüneteltetéséről	Felhasználói igénybejelentésre, 2013. január 1-jétől automatikus

1. számú táblázat

#### 4. A Garantált Szolgáltatások nem teljesítéséhez kapcsolódó kötbér összege

A Garantált Szolgáltatások nem teljesítése esetén fizetendő kötbér mértékét a felhasználó besorolásától függően az I.-XI. GSZ pontokra vonatkozóan a 2.a és 2.b számú táblázat tartalmazza. A kötbér egy összegben kerül megfizetésre a jogosult felhasználó részére.

<b>KÖTBÉRFIZETÉS A E.I- E.XI GSZ ESETÉN</b>		<b>LAKOSSÁGI FOGYASZTÓ</b>	<b>EGYÉB FELHASZNÁLÓ</b>
Automatikus, vagy felhasználói igénybejelentésre a B. melléklet 3. pont 1. számú táblázatában szereplő határidőig	< 20 m <sup>3</sup> /h gázmérővel rendelkező	<b>5000 Ft</b>	<b>5000 Ft</b>
	20 – 100 m <sup>3</sup> /h gázmérővel rendelkező	<b>10 000 Ft</b>	<b>10 000 Ft</b>
	>100 m <sup>3</sup> /h gázmérővel rendelkező	<b>30 000 Ft</b>	<b>30 000 Ft</b>

2.a számú táblázat

KÖTBÉRFIZETÉS A E.V GSZ ESETÉN		LAKOSSÁGI FOGYASZTÓ	EGYÉB FELHASZNÁLÓ
Automatikus, vagy felhasználói igény-bejelentésre a B. melléklet 3. pont 1. számú táblázatában szereplő határidőig	< 20 m <sup>3</sup> /h gázmérővel rendelkező	<i>a mindenkori kiszállási díj, de min. 5 000 Ft</i>	<i>a mindenkori kiszállási díj, de min. 5 000 Ft</i>
	20 – 100 m <sup>3</sup> /h gázmérővel rendelkező	<i>10 000 Ft</i>	<i>10 000 Ft</i>
	>100 m <sup>3</sup> /h gázmérővel rendelkező	<i>30 000 Ft</i>	<i>30 000 Ft</i>

2.b számú táblázat

### 5. A kötbér megfizetésének módja

Az Engedélyes a kötbért az üzletszabályzatában előírtaknak megfelelően - belső ügyrendje szerint, beleértve az adminisztrációs ráfordítás csökkentése érdekében az ügyintézői döntés lehetőségét is - fizeti meg a B. melléklet 6. pontjában előírt határidőn belül. A kötbér kifizetéséről és a nem teljesített Garantált Szolgáltatásról a felhasználót igazolható módon értesíteni kell.

A Garantált Szolgáltatás nem teljesítése esetére a felhasználó részére járó kötbér fizetése nem zárja ki a felhasználó azon lehetőségét, hogy a kárigényét - a kötbérre való jogosultságra tekintet nélkül - a felelőssel szemben érvényesítse (pl. közös megegyezés, bírósági, vagy illetékes Békéltető Testületi úton).

### 6. A kötbér kifizetés határideje

A nem teljesítés kezdő időpontjától 30. naptári nap, míg felhasználói igénybejelentés alapján fizetendő kötbérenél az igény beérkezésétől számított 30. naptári nap.

A kötbér esetleges meg nem fizetése esetén a kötbérre vonatkozó jogvesztő határidő 1 év a nem megfelelő teljesítés időpontjától kezdődően.

### 7. Felelősség megbízott eljárása esetén

Amennyiben az Engedélyes megbízottat vesz igénybe a Garantált Szolgáltatások teljesítése érdekében, akkor a megbízott eljárása esetén a Garantált Szolgáltatások pontjaira vonatkozóan az Engedélyes úgy felelős a megbízottak tevékenységéért, mintha azokat maga végezte volna.

### 8. Mentésülés a kötbérfizetési kötelezettség alól

A felhasználó felróható magatartása esetében az Engedélyes nem felelős a Garantált Szolgáltatás nem teljesítéséért és nem áll fenn az Engedélyes kötbérfizetési kötelezettsége. Erről az igénylő felhasználót igazolható módon tájékoztatni kell.

## **B. Elosztói engedélyes Garantált Szolgáltatások eljárásrendje**

### **I. GSZ Előzetes tájékoztatás, kapacitás-igénybejelentésre adandó ajánlat**

Előzetes tájékoztatás kérése, igénybejelentés: a felhasználó vagy megbízottja, személyesen, vagy írásban, vagy rendszeresített nyomtatvány kitöltésével dokumentált, vagy ügyfélszolgálatnál rögzített formában benyújtott tájékoztatás kérése, vagy kapacitás-igény bejelentése, mely lehet új igény, vagy meglévő csatlakozás kapacitásbővítés érdekében jelentkező igény.

30 napon belül: a határidő számítása az előzetes tájékoztatás kérésétől vagy igénybejelentéstől kezdődik és a kiküldött tájékoztató postára adásának a dátuma, illetve az igénybejelentésre adott ajánlat közötti naptári napok száma.

A Garantált Szolgáltatás igazolása: a felhasználó jogosultsága a felhasználó által aláírt előzetes tájékoztatásnak vagy igénybejelentésnek az Engedélyeshez történő beérkezési dátuma és a kiküldött tájékoztató vagy ajánlat postára adásának a dátuma között eltelt naptári napok alapján számítható.

A kötbérfizetés rendje: az Engedélyes a határidő be nem tartása esetén felhasználói igénybejelentésre, 2012. január 1-jétől automatikusan gondoskodik a kötbér megfizetéséről.

### **II. GSZ Csatlakozó vezeték és felhasználói berendezések tervfelülvizsgálata**

Csatlakozó vezeték és felhasználói berendezések tervfelülvizsgálata: a csatlakozó vezeték és a felhasználó berendezés létesítéséhez szükséges műszaki-biztonsági követelmények meglétének, és mindenkor hatályos a GMBSZ előírásai betartásának ellenőrzése.

A Garantált Szolgáltatás igazolása: a hiánytalan adattartalmú tervek beérkezési iktatási / nyilvántartásba vételi dátumának és az engedélyesi visszajelzés dátumának az összevetése.

A kötbérfizetés rendje: az Engedélyes a határidő be nem tartása esetén felhasználói igénybejelentésre, 2012. január 1-jétől automatikusan gondoskodik a kötbér megfizetéséről.

### **III. GSZ Csatlakozó vezeték és felhasználói berendezések műszaki felülvizsgálata**

Csatlakozó vezeték és felhasználói berendezések műszaki-biztonsági felülvizsgálata: a csatlakozó vezeték és a felhasználó berendezés ellenőrzése műszaki-biztonsági szempontból.

A Garantált Szolgáltatás igazolása: az Engedélyeshez benyújtott hiánytalan adattartalmú szerelési nyilatkozat beérkezési iktatási / nyilvántartásba vételi dátuma és a műszaki-biztonsági felülvizsgálat jegyzőkönyv dátumának összevetése.

A kötbérfizetés rendje: az Engedélyes a határidő be nem tartása esetén felhasználói igénybejelentésre, 2012. január 1-jétől automatikusan gondoskodik a kötbér megfizetéséről.

#### **IV. GSZ Új felhasználási hely bekapcsolása vagy teljesítmény bővítése**

Új felhasználási hely bekapcsolása: sikeres műszaki-biztonsági ellenőrzést követően a gázmérő és nyomásszabályozó felszerelése, biztonsági záróelemmel ellátása, a csatlakozó vezeték és a felhasználói berendezés összekapcsolása az elosztóvezetékkel - a gázmérők jogi zárral történő ellátása és gáz alá helyezése.

A Garantált Szolgáltatás igazolása: A bekapcsolási- vagy bővítési feltételek hiánytalan teljesülési dátumának és a mindkét fél által aláírt, a bekapcsolás megtörténtét igazoló üzembe helyezési jegyzőkönyv dátumának összevetése.

A kötbérfizetés rendje: az Engedélyes a határidő be nem tartása esetén felhasználói igénybejelentésre, 2012. január 1-jétől automatikusan gondoskodik a kötbér megfizetéséről.

#### **V. GSZ Az egyeztetett időpontok megtartása**

Felhasználó kérésére: írásban, vagy az ügyfélszolgálatnál, akár személyesen akár telefonon dokumentált kérés.

Egyeztetett időtartam: év, hó, nap, órától-óraig, 4 óra időtartamra, vagy egyéb megállapodás, amit mind az Engedélyes, mind a felhasználó elfogad.

Egyeztetett helyen: település, utca, házszám, vagy helyrajzi szám, emelet, ajtó esetleg egy mindkét fél által elfogadott találkozási pont.

Felhasználó távolmaradása: amennyiben az egyeztetett időpont megtartása a felhasználási helyen a felhasználó távolmaradása miatt hiúsul meg, akkor az Engedélyes jogosult számlát kiállítani és a felhasználói szolgálati díjtételt alkalmazni. A felhasználó távolmaradását Engedélyes belső ügyrendje szerint dokumentálja.

Abban az esetben, ha a felhasználó kérésére egy bekapcsolás, vagy egyedi hibajavítás, vagy fogyasztásmérő pontosságának bevizsgálása a más pontokban szabályozott időtartamokon túl, de egyeztetett időpontban történik, akkor az egyeztetett időpont szerint kell értékelni a munka elvégzését.

A kötbérfizetés rendje: az Engedélyes a határidő be nem tartása esetén felhasználói igénybejelentésre, 2012. január 1-jétől automatikusan gondoskodik a kötbér megfizetéséről. A felhasználó távolmaradása esetén az ott leírtak szerint kell eljárni.

#### **VI. GSZ Információadás dokumentált megkeresésre**

Dokumentált megkeresés: postai küldeményként beérkező, vagy személyesen átnyújtott és igazoltan átvett, vagy elektronikus levélben, vagy faxon keresztül megküldött, írásban

rögzített megkeresés, továbbá személyesen vagy telefonon elmondott, ügyintézés során azonnal el nem intézhető, és bejelentőlapon vagy informatikai rendszerben rögzített ellenőrizhető, visszakereshető megkeresés. A dokumentált megkeresésekre vonatkozó eljárási szabályokat az Engedélyes üzletszabályzata tartalmazza.

Beérkezési időpont: a bejövő megkeresés nyilvántartásba vételi időpontja (Iktató által rábélyegzett dátum, vagy az elektronikus levél beérkezésének időpontja), vagy más ellenőrizhető, visszakereshető rögzítési időpont.

Válaszadás időpontja: a kimenő válaszlevél iktatási dátuma, nyilvántartási számmal visszakereshetően. Személyes válaszadás esetén a felvett (elektronikus) dokumentumon az adott ügy megválaszolásaként szereplő dátum. Telefonos vagy egyéb válaszadás esetén az Engedélyes belső ügyrendje szerint történik az igazolás.

Válasz: dokumentált, írásban vagy elektronikus formában, vagy személyesen, vagy telefonon, továbbá egyéb ellenőrizhető, visszakereshető módon adott tájékoztatás.

15 napon belül az Engedélyes választ ad: Engedélyes, ha a dokumentált megkeresés hozzá érkezik be, és az az ő tevékenységét érinti, köteles a beérkezéstől számított 15 napon belül választ adni.

Ha a dokumentált megkeresés kereskedői engedélyeshez érkezik be, de az Engedélyes tevékenységét érinti, kereskedői engedélyes azt 8 napon belül Engedélyeshez eljuttatja, és erről a felhasználót értesíti. Ebben az esetben az Engedélyeshez beérkezéstől számít a 15 napos válaszadási határidő (a felhasználó részére ebben az esetben is a megkeresés beérkezési időpontjától számított maximum 23 nap alatt a választ meg kell adni).

Amennyiben a válaszadás Engedélyest és kereskedői engedélyest egyaránt érinti, és engedélyesek közötti információadással vagy a válaszadás feladatainak szétválasztásával a válaszadás nem intézhető, a válaszadás közös kidolgozására 15 nap, továbbá a válasz elküldésére is 15 nap áll engedélyesek rendelkezésére. A fentiekben foglaltakat nem lehet alkalmazni, ha az Engedélyes és a kereskedői engedélyes ügyfélszolgálati tevékenységét azonos szervezeti egység vagy szervezet látja el.

A Garantált Szolgáltatás igazolása: a bejövő megkeresés nyilvántartásba vételi időpontjának és a kimenő válaszlevél iktatási dátumának az összevetése. Ha ugyanaz a felhasználó ugyanazon ügyben 23 napon túl – akár ismétlődő jelleggel, 23 naponként - újabb bejelentést tesz, mert nem kapott választ, akkor ismételten és többszörösen is jogosult a kötbérre. A felhasználó minden megkeresése, ami 23 napon túl történik, új ügynek számít.

A kötbérfizetés rendje: Engedélyes a határidő be nem tartása esetén felhasználói igénybejelentésre, 2013. január 1-jétől automatikusan gondoskodik a kötbér megfizetéséről.

## **VII. GSZ Visszatérítés téves számlázás esetén**

Jogosság megállapítása: téves, a felhasználó kárára történt számlázás esetén a számlakifogás jogosságát 15 napon belül meg kell állapítani.

8 napon belüli visszatérítés: a visszatérítés a számlakifogás jogossága megállapításától (mérő ellenőrzése, hitelesítés kivizsgálása, stb.) 8 napon belül vagy a felhasználó



folyószámláján történő jóváírással, vagy a felhasználó részére történő visszaütemezéssel teljesül.

A Garantált Szolgáltatás igazolása: a jogosság megállapítása esetén a kimenő válasz dátumának és a visszafizetés megtörténtét igazoló dokumentum dátumának összevetése.

Visszatérítés téves számlázás esetén: a felhasználó számlájában megalapozatlanul szereplő és a felhasználó részéről befizetett összegnek az Engedélyes által előírt határidők betartásával történő visszafizetése.

A kötbérfizetés rendje: Engedélyes a határidő be nem tartása esetén felhasználói igénybejelentésre, 2012. január 1-jétől automatikusan gondoskodik a kötbér megfizetéséről.

### **VIII. GSZ A fogyasztásmérő pontosságának kivizsgálása**

A Garantált Szolgáltatás igazolása: A felhasználó mérőfelülvizsgálati kérelmének engedélyeshez beérkezésének dátuma és az új, hiteles mérőeszköz felszerelését rögzítő jegyzőkönyv dátuma közötti különbség.

A kötbérfizetés rendje: Engedélyes a határidő be nem tartása esetén felhasználói igénybejelentésre, 2012. január 1-jétől automatikusan gondoskodik a kötbér megfizetéséről.

Amennyiben az egyeztetett időpont alapján a fogyasztásmérő pontossági mérés elvégzésének céljából történő leszerelése a felhasználó távolmaradása miatt hiúsul meg, akkor az Engedélyes – igazolási kötelezettsége mellett – mentesül a kötbérfizetési kötelezettség alól.

### **IX. GSZ A felhasználó visszakapcsolása**

Felhasználó megrendelése:

- Visszakapcsolásra vonatkozó igény közlése tartozás rendezését követően: az Ügyfélszolgálaton, vagy az Engedélyes által megadott szervezeti egységénél dokumentumokkal igazolt befizetés amennyiben az Engedélyes számláz a felhasználónak, és a nem fizetés miatt saját hatáskörben történt a kikapcsolás
- Visszakapcsolásra vonatkozó igény közlése műszaki-biztonsági okból történt kikapcsolást követően: az Engedélyes által megadott szervezeti egységénél a kizárásra okot adó körülmény megszüntetésének igazolása

Kereskedelmi engedélyes kezdeményezése: A lakossági fogyasztó tartozás rendezését követően a kereskedelmi engedélyes visszakapcsolásra vonatkozó írásbeli jelzése.

A Garantált Szolgáltatás igazolása: A felhasználó megrendelésének, vagy a kereskedelmi engedélyes kezdeményezésének engedélyeshez történő beérkezési időpontja, és a visszakapcsolást igazoló dokumentumban rögzített visszakapcsolási időpont összevetése (maximum 2 munkanap, vagy 24 óra).

Az időpontokat óra pontosság feltüntetésével kell dokumentálni. A műszaki-biztonsági okok (pl. nyomáspróba elvégzése 6 hónap üzemszünet után) a visszakapcsolás időpontját értelemszerűen meghosszabbíthatják.

A kötbérfizetés rendje: Engedélyes a határidő be nem tartása esetén felhasználói igénybejelentésre, 2012. január 1-jétől automatikusan gondoskodik a kötbér megfizetéséről.

## **X. GSZ Nem jogszerű kikapcsolás**

Nem jogszerű kikapcsolás: az Engedélyes a jogszabályokban, illetve az üzletszabályzatában foglalt, kikapcsolásra vonatkozó előírásokat megsérti.

Nem jogszerű kikapcsolást igazoló dokumentum: a kikapcsolás jogosságát kifogásoló ügyfélmegkeresések alapján az Engedélyes saját vizsgálatát követően készült dokumentum, illetve a felhasználó és az Engedélyes közötti vita esetén a Hivatal vagy a Nemzeti Fogyasztóvédelmi Hatóság határozatában foglalt döntés.

A kötbérfizetés rendje: Felhasználói igénybejelentésre, 2012. január 1-jétől automatikusan gondoskodik a kötbér megfizetéséről.

## **XI. GSZ Értesítés a földgázenergia-ellátás tervezett szüneteltetéséről**

Az üzletszabályzatban előírt módon értesítést ad: írásban, elektronikus levél formájában, vagy egyéb formában közzétett tájékoztatás az Engedélyes üzletszabályzatában foglaltakkal egyezően.

Értesítés időpontja: a szolgáltatás tervezett szüneteltetéséről szóló levél, elektronikus levél felhasználóhoz történő beérkezése, a nyilvános közzététel, vagy a személyes értesítés időpontja.

A kötbérfizetés rendje: Engedélyes a határidő be nem tartása esetén felhasználó dokumentált bejelentése alapján, 2013. január 1-jétől automatikusan gondoskodik a kötbér megfizetéséről.

**10. számú függelék: Ténymegállapító jegyzőkönyv**



**e-on** Hálózat **Ténymegállapító jegyzőkönyv**

Leszerelt jogi zár: \_\_\_\_\_  
Felszerelt jogi zár: \_\_\_\_\_

Felszerelés helye:  gázmérő  nyomásszabályozó  
 fejsző  főcsap  dugó

Leszerelt jogi zár: \_\_\_\_\_  
Felszerelt jogi zár: \_\_\_\_\_

Felszerelés helye:  gázmérő  nyomásszabályozó  
 fejsző  főcsap  dugó

Leszerelt jogi zár: \_\_\_\_\_  
Felszerelt jogi zár: \_\_\_\_\_

Felszerelés helye:  gázmérő  nyomásszabályozó  
 fejsző  főcsap  dugó

Leszerelt jogi zár: \_\_\_\_\_  
Felszerelt jogi zár: \_\_\_\_\_

Felszerelés helye:  gázmérő  nyomásszabályozó  
 fejsző  főcsap  dugó

**Elosztó**  
pótlánya  
**E.ON Közép-dunántúli Gázhálózati Zrt.**  
8801 Nagykőrösi, Pt:175  
**Ügyfélszolgálat:**  
T: 06 40/444 000  
M: 06 20/307045 99 711  
gzh.halozat@e-on.com  
www.e-on.hu

**E.ON Dél-dunántúli Gázhálózati Zrt.**  
7602 Pécs, Pt:197  
**Ügyfélszolgálat:**  
T: 06 40/22 00 22  
M: 06 20/307045 99 722  
gzh.halozat@e-on.com  
www.e-on.hu

**A felhasználás helyén beépített gázkészülékek adatai**

Készülék	Darab-szám	Névleges teljesítmény (kW)	Összes névleges teljesítmény (kW)
1. _____	_____	_____	_____
2. _____	_____	_____	_____
3. _____	_____	_____	_____
4. _____	_____	_____	_____
5. _____	_____	_____	_____
Össz.: _____	_____	_____	_____

**Megállapítások**

- Vizsgálat eredménye:**  szerződés nélküli vételezés\*\*  szabálytalan vételezés  
 szerződésszegés  műszaki meghibásodás (álló számláló)

Figyelem! A Ténymegállapító jegyzőkönyv ezen része csak műszaki meghibásodás esetén töltendő ki, ha a gázmérő számlálószervezete nem méri a felhasznált gázmennyiséget, és ez ekből szükséges a készülék cseréje!

**Aláírásunkkal tanúsítjuk, hogy a gázmérő számlálószervezete megállt, a fogyasztást nem méri. A gázmérő számlálója által mutatott értéket közösen leolvastuk, amelyről \_\_\_\_\_ db fényképfelvétel készült.**

Sorszám: \_\_\_\_\_

elosztói engedélyes képviselő(inek) aláírása \_\_\_\_\_ felhasználó\*, illetve képviselő(inek)\*\* aláírása \_\_\_\_\_

**Vizsgálati megállapítások (szerződésszegés, szabálytalan vételezés esetén):**

- gázmérő eltűnt  számláló eltűnt  számláló leszerelés  számlálónál feszítési nyom  
 számláló összeszorítás  számláló megfűrés  számláló mágnesezés  idegen tárgy a számlálóban  
 számlálónál festékkopás  kilepő csomak megfűrés  jogi zár hiány  jogi zár sérülés  
 engedély nélküli szerelés  kiegészítő doboz eltávolítás  mérőhely kikerülés  megfordított mérő  
 mérőhelyen idegen mérő  mérőhely átkötés  hit.plomba hiány  hit.plomba sérülés  
 hit.plomba lenyomat eredetisége nem egyértelmű  egyéb: \_\_\_\_\_

02\_TMI\_4\_5\_01

\_\_\_\_\_ vizsgálatot végző(ők) szignója \_\_\_\_\_ felhasználó, illetve képviselő szignója \_\_\_\_\_ tanú(é) szignója

\* A tárházossal jelölje le a megfűrészt!  
\*\* Részletes leírás a "Vizsgálati megállapítások részletezése" szakaszban.



**Vizsgálati megállapítások részletezve:**

A gázmérőn található sérülések jelölésére használja az ábrát!  
Nyílal jelölje meg a sérülés helyét és lja mellé megjegyzését, észrevételét!



\_\_\_\_\_

\_\_\_\_\_

\_\_\_\_\_

\_\_\_\_\_

A vizsgálati megállapításokról a felhasználási helyen \_\_\_\_\_ db digitális fénykép készült.  
Sorszámuk: \_\_\_\_\_  
A fényképek átadását a felhasználó a szakértői vizsgálat előtt (postal úton)\*\* / a szakértői vizsgálat során\*\* kéri.

- A felhasználó elismeri a szerződés nélküli\*\* / szerződésszegő\*\* / szabálytalan vételezést.\*  igen  nem
- A felhasználó az igazságügyi szakértői vizsgálaton részt kíván venni.  igen  nem
- Az elosztói engedélyes a gázvételezés lehetőségét dugózással megszüntette.  igen  nem
- Az elosztói engedélyes csapmérő beépítésével biztosítja a felhasználó részére a gázvételezést.  igen  nem
- A gázmérő\*\*, illetve az egyéb bizonyíték\*\* dobozba helyezése és lezárása a felhasználó\*\*, vagy képviselője\*\*, illetve a felkért tanú(k)\*\* jelenlétében történt.  igen  nem

**A felhasználó\*\* vagy képviselőjének\*\* megjegyzése:** \_\_\_\_\_

\_\_\_\_\_

\_\_\_\_\_

**Elosztói engedélyesi tájékoztatások:**

A jegyzőkönyvben foglaltakról, illetve a további információk kapcsolatban az illetékes elosztói engedélyes Energia Műrsz. Osztálya fogja Önt tájékoztatni.

A felhasználó a szerződés nélküli vételezés, illetve a szabálytalan vételezés vagy szerződésszegés megállapításával szemben panaszalhat. Az írásban közölt panasz kivizsgálásáért az elosztói engedélyes által megbízott energia-műrsz. szervezet jogosult. Az illetékes szervezet az írásos megkeresés kézhezvételétől számított 15 napon belül köteles a panaszt kivizsgálni és arra írásban válaszolni.

Panasz esetén a felhasználó az írásbeli megkeresést az alábbi címre küldheti:

- E.ON Dél-dunántúli Gázhálózati Zrt. elosztói területén:  
E.ON Dél-dunántúli Gázhálózati Zrt. Energia Műrsz. Osztály 7634 Pécs, Malenkvölgyi u. 2.
- E.ON Közép-dunántúli Gázhálózati Zrt. elosztói területén:  
E.ON Közép-dunántúli Gázhálózati Zrt. Energia Műrsz. Osztály 8899 Nagykanizsa, Zrínyi Miklós u. 32.

Amennyiben a felhasználó a kapott választól vagy az intézkedéssel elégedetlen, panaszalhat az alábbi címen:  
E.ON Ügyfélszolgálati Kft. Panaszvonal, 7602 Pécs, Pf. 197

Felügyelői szervezet:  
Magyar Energia Hivatal Fogyasztóvédelmi Osztály, 1081 Budapest, II. János Néj pépa tér 7.

**A felhasználó\*\*, vagy képviselője\*\* nyilatkozza és saját kezű aláírásával igazolja, hogy a jegyzőkönyv tartalmának ismertetése – az ellenőrzést végzők által – megtörtént, a jegyzőkönyvben felsorolt adatok és tények a valóságnak megfelelően kerültek rögzítésre. Tanúsítja, hogy a felhasználási helyen a gázmérő felszerelését és a jogi zárat felhelyezését nyomon követte, a gázmérőt sérülésmentesen, sértetlen jogi zárral átvette, azok sértetlenségéért felelősséget vállal, továbbá a felszerelt készülék(ek) kezelési módjáról megfelelő oktatásban részesült. Tudomásul veszi, hogy a jogi zárat csak az elosztói engedélyes képviselője szerelheti le. A jogi zárat illetéktelen személy(ek) által történő eltávolítása szabálytalan vételezésnek minősül. Tanúsítja továbbá, hogy az ellenőrzés befejezése után az irat egy példánya részére átadásra került.**

A felhasználó\*\*, vagy képviselője\*\* aláírásával tanúsítja, hogy a vizsgálat időtartama alatt folyamatosan a mérőhelynél tartózkodott.

\_\_\_\_\_

elosztói engedélyes részéről a vizsgálatot végző(ek) aláírása

\_\_\_\_\_

felhasználó\*\*, illetve képviselőjének\*\* aláírása

\_\_\_\_\_

1. tanú aláírása

\_\_\_\_\_

2. tanú aláírása

\* Ha a felhasználó nem tartózkodik a helyszínen vagy megtagadja a jegyzőkönyv aláírását.  
\*\* A tájékoztatást jelölje ki a megfelelő(ek)

12\_TML\_A\_5\_01

**11. számú függelék: Védendő fogyasztó nyomtatványok**

***Kérelem szociálisan rászoruló személyként a védendő fogyasztók nyilvántartásába történő felvétel / nyilvántartásába vétel meghosszabbítása iránt*****A) A FOGYASZTÓ TÖLTI KI**

A földgázkereskedő (a lakossági fogyasztót ellátó kereskedő vagy az egyetemes szolgáltató) által kiállított számlán megjelölt felhasználási hely

a) egyértelmű meghatározására alkalmas, a földgázelosztónál nyilvántartott azonosító:

b) címe (irányítószám, település, utca/út/tér, házszám, lépcsőház, emelet, ajtó):

A földgázkereskedő által kiállított számlán fogyasztóként megjelölt személy

a) családi és utóneve:

b) születési neve:

c) anyja neve:

d) születési helye és ideje:

e) lakóhelye (irányítószám, település, utca/út/tér, házszám, lépcsőház, emelet, ajtó):

f) tartózkodási helye (irányítószám, település, utca/út/tér, házszám, lépcsőház, emelet, ajtó):

Ha a földgázkereskedő által kiállított számlán megjelölt személy nem saját jogán, hanem a vele egy háztartásban élő személyre tekintettel kéri védendő fogyasztóként történő nyilvántartásba vételét (nyilvántartásba vételének meghosszabbítását), e személy

a) családi és utóneve:

b) születési neve:

c) anyja neve:

d) születési helye és ideje:

e) lakóhelye (irányítószám, település, utca/út/tér, házszám, lépcsőház, emelet, ajtó):

f) tartózkodási helye (irányítószám, település, utca/út/tér, házszám, lépcsőház, emelet, ajtó):

Az alábbi igazolás alapján kérem a földgázelosztó

a)1 nyilvántartásába szociálisan rászoruló (védendő) fogyasztóként történő felvételem,

b)1 nyilvántartásában szociálisan rászoruló (védendő) fogyasztóként történő nyilvántartásom meghosszabbítását.

Kelt:

.....  
fogyasztó aláírása

\_\_\_\_\_  
1 A megfelelő rész aláhúzendó!



## B) AZ IGAZGATÁSI SZERV TÖLTI KI

Eljáró igazgatási szerv megnevezése:

Székhelye:

Igazolom, hogy

(név):

(születési név):

(anyja neve):

(születési helye és ideje):

(lakóhelye):

(tartózkodási helye):

fogyasztó

a)<sup>1</sup> saját jogán

b)<sup>1</sup> vele egy háztartásban élő

(név):

(születési név):

(anyja neve):

(születési helye és ideje):

(lakóhelye):

(tartózkodási helye):

személyre tekintettel

a földgázellátásról szóló 2008. évi XL. törvény rendelkezéseinek végrehajtásáról szóló 19/2009. (I. 30.) Korm. rendelet 56. § (1) bekezdésében foglaltak alapján szociálisan rászoruló fogyasztónak minősül.

A fogyasztó<sup>1</sup> / a vele közös háztartásban élő személy<sup>1</sup>

a)<sup>1</sup> a szociális igazgatásról és szociális ellátásokról szóló 1993. évi III. törvény (a továbbiakban: Szocvtv.) 32/B. §-a szerinti időskorúak járadékában részesül,

b)<sup>1</sup> a Szocvtv. 33. §-a szerinti aktív korúak ellátására jogosult,

c)<sup>1</sup> a Szocvtv. 38. §-a szerinti lakásfenntartási támogatásban részesül,

d)<sup>1</sup> a Szocvtv. 40-44. §-a szerinti ápolási díjban részesül,

e)<sup>1</sup> a gyermekek védelméről és a gyámügyi igazgatásról szóló 1997. évi XXXI. törvény (a továbbiakban: Gyvt.) 19. §-a szerinti rendszeres gyermekvédelmi kedvezményre jogosult,

f)<sup>1</sup> a Gyvt. 25. §-a szerinti otthonteremtési támogatásban részesült, a támogatás megállapításától számított 3 éven keresztül, vagy

g)<sup>1</sup> a Gyvt. 54. §-a szerinti nevelőszülő, hivatásos nevelőszülő, aki saját háztartásában neveli a gondozásába helyezett átmeneti vagy tartós nevelésbe vett gyermeket.

A fogyasztó szociális rászorultságának fennállását a(z) ..... számú határozat alapján igazolom.

A fogyasztó szociális rászorultságát a fentiek szerint megalapozó körülmény

a)<sup>1</sup> határozatlan ideig,

b)<sup>1</sup> határozott ideig: ..... -ig

áll fenn.

Ugyanazon fogyasztónak egyidejűleg csak egy felhasználási hely tekintetében adható ki igazolás!

Kelt:

P. H.

.....  
eljáró igazgatási szerv

\_\_\_\_\_

1 A megfelelő rész aláhúzendó!

## KITÖLTÉSI ÚTMUTATÓ

Az űrlapot géppel vagy tollal, nyomtatott betűkkel kell kitölteni.

A földgázellátásról szóló 2008. évi XL. törvény 65. § (1) bekezdése alapján a védendő fogyasztók nyilvántartásába történő felvétel

- a) szociálisan rászoruló fogyasztóként és/vagy
- b) fogyatékkal élő fogyasztóként

kérelmezhető.

A földgázellátásról szóló 2008. évi XL. törvény rendelkezéseinek végrehajtásáról szóló 19/2009. (I. 30.) Korm. rendelet (a továbbiakban: Rendelet) 56. § (1) bekezdése alapján szociálisan rászoruló fogyasztónak azt a természetes személyt kell tekinteni, aki vagy akinek háztartásában élő személy:

- a) a szociális igazgatásról és szociális ellátásokról szóló 1993. évi III. törvény (a továbbiakban: Szocvtv.) 32/B. §-a szerinti időskorúak járadékában részesül,
- b) a Szocvtv. 33. §-a szerinti aktív korúak ellátására jogosult,
- c) a Szocvtv. 38. §-a szerinti lakásfenntartási támogatásban részesül,
- d) a Szocvtv. 40-44. §-a szerinti ápolási díjban részesül,
- e) a gyermekek védelméről és a gyámügyi igazgatásról szóló 1997. évi XXXI. törvény (a továbbiakban: Gyvt.) 19. §-a szerinti rendszeres gyermekvédelmi kedvezményben részesül,
- f) a Gyvt. 25. §-a szerinti otthonteremtési támogatásban részesült, a támogatás megállapításától számított 3 éven keresztül, vagy
- g) a Gyvt. 54. §-a szerinti nevelőszülő, hivatásos nevelőszülő, aki saját háztartásában neveli a gondozásába helyezett átmeneti vagy tartós nevelésbe vett gyermeket.

A földgázellátásról szóló 2008. évi XL. törvény 3. § 22. pontja szerint fogyatékkal élő fogyasztó:

- a) a fogyatékos személyek jogairól és esélyegyenlőségük biztosításáról szóló törvény szerinti fogyatékosági támogatásban részesülő személy,
- b) a vakok személyi járadékában részesülő személy, továbbá
- c) az a személy, akinek életét vagy egészségét a földgázellátásból való kikapcsolás vagy annak megszakadása közvetlenül veszélyezteti.

Az az igénylő, aki egyidejűleg mind szociálisan rászoruló fogyasztónak, mind fogyatékkal élő fogyasztónak minősül, mindkét jogcímen történő nyilvántartásba vételét kezdeményezheti, és egyaránt jogosulttá válhat a szociálisan rászoruló fogyasztóknak nyújtott kedvezményekre, valamint a fogyatékkal élőket megillető különleges bánásmódra. Ebben az esetben külön-külön igazolni kell, hogy a fogyasztó szociálisan rászoruló fogyasztónak, illetve fogyatékkal élő fogyasztónak minősül. A fogyatékkal élő fogyasztóként történő nyilvántartásba vétel iránti kérelemhez a Rendelet 10. számú melléklete szerinti adatlapot kell benyújtani.

Az A) részben szereplő adatokat a fogyasztó tölti ki, és az adatok valóságát aláírásával igazolja.

A B) részben szereplő adatokat az a szerv tölti ki, amelyik a szociális rászorultságot megalapozó jogosultságot, ellátást, tény megállapította.

Tekintettel arra, hogy a védendő fogyasztó a védettséggel járó jogait csak egy felhasználási helyen gyakorolhatja, ugyanazon igénylőnek, fogyasztónak egyidejűleg csak egy felhasználási hely tekintetében adható ki igazolás.

Az igazolást a lakossági fogyasztónak kell benyújtania a földgázelosztóhoz az igazolás kiállításától számított 30 napon belül, a nyilvántartásba történő felvétel iránti igény bejelentésekor. A 30 nap elteltét követően az igénylőnek új igazolást kell kérnie.

A nyilvántartásba történő felvételt követő évtől a szociálisan rászoruló fogyasztó minden év

március 31-ig köteles igazolni, hogy védettsége továbbra is fennáll.

***Kérelem fogyatékkal élő személyként a védendő fogyasztók nyilvántartásába történő felvétel / nyilvántartásába vétel meghosszabbítása iránt***

**A) A FOGYASZTÓ TÖLTI KI**

A földgázkereskedő (a lakossági fogyasztót ellátó kereskedő vagy az egyetemes szolgáltató) által kiállított számlán megjelölt felhasználási hely

- a) egyértelmű meghatározására alkalmas, a földgázelosztónál nyilvántartott azonosító:
- b) címe (irányítószám, település, utca/út/tér, házszám, lépcsőház, emelet, ajtó):

A földgázkereskedő által kiállított számlán fogyasztóként megjelölt személy

- a) családi és utóneve:
- b) születési neve:
- c) anyja neve:
- d) születési helye és ideje:
- e) lakóhelye (irányítószám, település, utca/út/tér, házszám, lépcsőház, emelet, ajtó):
- f) tartózkodási helye (irányítószám, település, utca/út/tér, házszám, lépcsőház, emelet, ajtó):
- g) ellátási szünet esetén értesítendő személy neve, címe, telefonszáma:

Ha a földgázkereskedő által kiállított számlán megjelölt személy nem saját jogán, hanem a vele egy háztartásban élő személyre tekintettel kéri védendő fogyasztóként történő nyilvántartásba vételét (nyilvántartásba vételének meghosszabbítását), e személy

- a) családi és utóneve:
- b) születési neve:
- c) anyja neve:
- d) születési helye és ideje:
- e) lakóhelye (irányítószám, település, utca/út/tér, házszám, lépcsőház, emelet, ajtó):
- f) tartózkodási helye (irányítószám, település, utca/út/tér, házszám, lépcsőház, emelet, ajtó):

Az alábbi igazolások alapján kérem a földgázelosztó

- a)<sup>1</sup> nyilvántartásába fogyatékkal élő (védendő) fogyasztóként történő felvételem,
- b)<sup>1</sup> nyilvántartásában fogyatékkal élő (védendő) fogyasztóként történő nyilvántartásom meghosszabbítását.

Nyilatkozom, hogy a fogyasztóként megjelölt személy háztartásában

- a)<sup>1</sup> van,
- b)<sup>1</sup> nincs

olyan személy, aki nem minősül fogyatékkal élőnek.

Kelt:

.....  
fogyasztó / eltartó aláírása

<sup>1</sup> A megfelelő rész aláhúzendó!

**B) AZ IGAZGATÁSI SZERV TÖLTI KI**

Eljáró igazgatási szerv megnevezése:

Székhelye:

A(z) ..... számú határozat alapján igazolom, hogy

a)<sup>1</sup> (név):

(születési név):

(anya neve):

(születési helye és ideje):

(lakóhelye):

(tartózkodási helye):

fogyasztó

b)<sup>1</sup> a fenti fogyasztóval egy háztartásban lakó

(név):

(születési név):

(anya neve):

(születési helye és ideje):

(lakóhelye):

(tartózkodási helye):

személy

(i)<sup>1</sup> a fogyatékos személyek jogairól és esélyegyenlőségük biztosításáról szóló törvény szerinti fogyatékosági támogatásban részesül,(ii)<sup>1</sup> a vakok személyi járadékában részesül,

Ugyanazon fogyasztónak egyidejűleg csak egy felhasználási hely tekintetében adható ki igazolás!

Kelt:

P. H.

.....  
eljáró igazgatási szerv

---

<sup>1</sup> A megfelelő rész aláhúzendó!

**C) A KEZELŐORVOS - ENNEK HIÁNYÁBAN A HÁZIORVOS - TÖLTI KI**

Orvos neve (egészségügyi szolgáltató megnevezése):

Orvos címe (egészségügyi szolgáltató székhelye):

Orvos pecsétszáma (egészségügyi szolgáltató működési engedélyének száma):

Igazolom, hogy a földgázellátásról szóló 2008. évi XL. törvény rendelkezéseinek végrehajtásáról szóló 19/2009. (I. 30.) Korm. rendelet (a továbbiakban: Rendelet) 59. § (1) bekezdésében foglaltak alapján az igénylő, illetve a vele közös háztartásban élő fogyatékkal élő személyek adatai és fogyatékoságuk jellege a következő:

Név (születési név)	Születési hely és idő	Lakóhely (tartózkodási hely)	Korlátozottság jellege [Rendelet 59. § (1) bekezdés c) vagy d) pontja]*

\* Az orvos tölti ki!

A táblázatban fel kell tüntetni az igénylőt, illetve minden olyan személyt, aki a kérelmezővel közös háztartásban él, és a fogyatékosága okán a Rendelet 59. § (1) bekezdése szerinti eseteknek megfelelően különleges bánásmódban kell részesíteni a földgáz felhasználása során. A fogyatékoság jellegénél a korlátozottság jellegének megfelelő betűjelet vagy betűjeleket kell megadni.

A Rendelet 59. § (1) bekezdés c) pontja szerinti fogyatékoság esetén annak jellege alapján álláspontom szerint a fogyasztó tekintetében az alábbi típusú különleges bánásmód (bánásmódok) alkalmazása lehet indokolt:

- a) havi (időközi) mérőleolvasás a felhasználási helyen,
- b) rendkívüli, ingyenes mérőfelülvizsgálat 12 naptári hónapban egyszer,
- c) készpénzben történő számlakiegyenlítés a felhasználási helyen,
- d) az általánostól eltérő, de a műszaki-biztonsági előírásoknak megfelelő mérőhely-kialakítás,
- e) a számla értelmezéséhez az engedélyes üzletszabályzata szerint nyújtott egyedi segítség (helyszíni számla magyarázat, számlafordíttatás stb.),
- f) egyéb szolgáltatás, éspedig:

Az 59. § (1) bekezdés d) pontja szerinti körbe tartozó fogyatékkal élő személy vonatkozásában a földgázellátás kikapcsolásának, szüneteltetésének vagy szünetelésének esetén értesítendő személy vagy szervezet neve, telefonszáma:

.....

Alulírott ....., mint a fent megjelölt személy orvosi ellátását végző orvos, a

Rendelet 59. § (2) bekezdésében foglaltak alapján kijelentem, hogy a fent megjelölt fogyatékosági állapotra vonatkozó adatok a valóságnak megfelelnek.

Kelt:

P. H.

.....  
orvos aláírása

\_\_\_\_\_

1 A megfelelő rész aláhúzendó!



## KITÖLTÉSI ÚTMUTATÓ

Az űrlapot géppel vagy tollal, nyomtatott betűkkel kell kitölteni.

A földgázellátásról szóló 2008. évi XL. törvény 65. § (1) bekezdése alapján a védendő fogyasztók nyilvántartásába történő felvétel

a) fogyatékkal élő fogyasztóként és/vagy

b) szociálisan rászoruló fogyasztóként

kérelmezhető.

A földgázellátásról szóló 2008. évi XL. törvény 3. § 22. pontja szerint fogyatékkal élő fogyasztó:

a) a fogyatékos személyek jogairól és esélyegyenlőségük biztosításáról szóló törvény szerinti fogyatékosági támogatásban részesülő személy,

b) a vakok személyi járadékában részesülő személy, továbbá

c) az a személy, akinek életét vagy egészségét a földgázellátásból való kikapcsolás vagy annak megszakadása közvetlenül veszélyezteti.

A földgázellátásról szóló 2008. évi XL. törvény rendelkezéseinek végrehajtásáról szóló 19/2009. (I. 30.) Korm. rendelet (a továbbiakban: Rendelet) 56. § (1) bekezdése alapján szociálisan rászoruló fogyasztónak azt a természetes személyt kell tekinteni, aki, vagy akinek háztartásában élő személy:

a) a szociális igazgatásról és szociális ellátásokról szóló 1993. évi III. törvény (a továbbiakban: Szocvtv.) 32/B. §-a szerinti időskorúak járadékában részesül,

b) a Szocvtv. 33. §-a szerinti aktív korúak ellátására jogosult,

c) a Szocvtv. 38. §-a szerinti lakásfenntartási támogatásban részesül,

d) a Szocvtv. 40-44. §-a szerinti ápolási díjban részesül,

e) a gyermekek védelméről és a gyámügyi igazgatásról szóló 1997. évi XXXI. törvény (a továbbiakban: Gyvt.) 19. §-a szerinti rendszeres gyermekvédelmi kedvezményben részesül,

f) a Gyvt. 25. §-a szerinti otthonderemelési támogatásban részesült, a támogatás megállapításától számított 3 éven keresztül, vagy

g) a Gyvt. 54. §-a szerinti nevelőszülő, hivatásos nevelőszülő, aki saját háztartásában neveli a gondozásába helyezett átmeneti vagy tartós nevelésbe vett gyermeket.

Az az igénylő, aki egyidejűleg mind fogyatékkal élő fogyasztónak, mind szociálisan rászoruló fogyasztónak minősül, mindkét jogcímen történő nyilvántartásba vételét kezdeményezheti, és egyaránt jogosulttá válhat a fogyatékkal élőket megillető különleges bánásmódra, valamint a szociálisan rászoruló fogyasztóknak nyújtott kedvezményekre. Ebben az esetben külön-külön igazolni kell, hogy a fogyasztó fogyatékkal élő fogyasztónak, illetve szociálisan rászoruló fogyasztónak minősül. A szociálisan rászoruló fogyasztóként történő nyilvántartásba vétel iránti kérelemhez a Rendelet 9. számú melléklete szerinti adatlapot kell benyújtani.

Tekintettel arra, hogy a védendő fogyasztó a védelemmel járó jogait csak egy felhasználási helyen gyakorolhatja, ugyanazon igénylőnek, fogyasztónak egyidejűleg csak egy felhasználási hely tekintetében adható ki igazolás.

Az A) részben szereplő adatokat az igénylő vagy eltartója tölti ki, és az adatok valódiságát aláírásával igazolja.

A B) részben szereplő adatokat a fogyatékkal élő személyt megillető fenti támogatásokat megállapító vagy folyósító szerv tölti ki.

A C) részt a fogyatékkal élő személyt kezelő orvos - ennek hiányában a házi orvos - tölti ki a következők szerint:

a) a Rendelet 59. § (1) bekezdés c) pontját kell megjelölni, ha fogyatékkal élő személy fogyatékosági támogatásban részesül,

b) a Rendelet 59. § (1) bekezdés d) pontját kell megjelölni, ha a földgázellátásból való

kikapcsolás vagy a földgázellátás megszakadása a lakossági fogyasztó, vagy a vele közös háztartásban élő személy életét vagy egészségét közvetlenül veszélyezteti.

Az orvos által a fogyatékoság jellege alapján javasolt különleges bánásmódot az engedélyes az üzletszabályzatában meghatározottakkal összhangban biztosítja.

Az értesítendő személy vagy szervezet neve, telefonszáma mezőbe annak az értesítendőnek a nevét, telefonszámát kell beírni, aki a szolgáltatás kikapcsolása, szüneteltetése vagy szünetelése esetén érdemben tud egyeztetni az érintett engedéllyessel a szükséges intézkedések megtételéről.

Az egészségi állapotra vonatkozó besorolás valóságát az orvos aláírásával igazolja.

A fogyatékoság jellegét igazoló orvos részére be kell mutatni a fogyatékkal élő személy fogyatékosága tekintetében a Nemzeti Rehabilitációs és Szociális Hivatal által kiállított szakvélemény(ek)e)t, amennyiben készült ilyen szakvélemény.

Az igazolást az igénylőnek kell benyújtania a földgázelosztóhoz az igazolás kiállításától számított 30 napon belül, a nyilvántartásba történő felvétel iránti igény bejelentésekor. A 30 nap elteltét követően az igénylőnek új igazolást kell kérnie.

A nyilvántartásba történő felvételt követő évtől a védendő fogyasztó minden év március 31-ig köteles igazolni, hogy védettsége továbbra is fennáll. Nem kell évenkénti igazolást benyújtania a fogyatékkal élő fogyasztók nyilvántartásában szereplő személynek, ha az állapotában, illetve a háztartásában lakó fogyatékkal élő személy állapotában - orvosi szakvéleménnyel igazolhatóan - nem, várható jelentős javulás.

**12. számú függelék: Ügyfélváltás bejelentése nyomtatvány**



**Kérjük, nyomtatott nagybetűkkel töltsé ki!**

**A felhasználási hely adatai:**

1. Felhasználási hely címe:

\_\_\_\_\_ l.szám \_\_\_\_\_ település \_\_\_\_\_ út/utca/tér \_\_\_\_\_ sz./hrsz. \_\_\_\_\_ em./fsz. \_\_\_\_\_ ajtó

2. A felhasználási hely azonosító:

Mérési pont (POD) azonosító \_\_\_\_\_  
Elosztóhálózat-használati szerződés száma

**A fogyasztásmérő adatai:**

1. A fogyasztásmérő berendezés gyári száma \_\_\_\_\_  
2. A fogyasztásmérő berendezés mérőállása \_\_\_\_\_  
3. A mérőállás megállapításának dátuma \_\_\_\_\_

**Az elosztóhálózat-használati szerződést lemondó felhasználó adatai:**

1. Felhasználó adatai természetes személy esetén:

\_\_\_\_\_ név \_\_\_\_\_ születési név  
\_\_\_\_\_ születési hely \_\_\_\_\_ születési év \_\_\_\_\_ hónap \_\_\_\_\_ nap  
\_\_\_\_\_ anyja neve \_\_\_\_\_ telefonos elérhetőség  
\_\_\_\_\_ lakcím

\_\_\_\_\_ új lakóhely, vagy tartózkodási hely címe vagy az értesítési cím,  
\_\_\_\_\_ a földgázkereskedőnél nyilvántartott felhasználói azonosító száma

2. Felhasználó adatai jogi személy vagy a Ptk. általános szabályai szerint létehozott jogalany esetében:

\_\_\_\_\_ név  
\_\_\_\_\_ székhely \_\_\_\_\_ cégjegyzékszám/azzal egyenértékű azonosító  
\_\_\_\_\_ adószám \_\_\_\_\_ telefonos elérhetőség  
\_\_\_\_\_ új székhely, vagy új telephely, vagy értesítési cím  
\_\_\_\_\_ a földgázkereskedőnél nyilvántartott felhasználói azonosító száma

Felmondom a fenti felhasználási helyre érvényes elosztóhálózat-használati szerződést.

**E.ON Energiaüggyeltesítő Kft.**

www.eon.hu  
gyufmfo@eon.hu

**Levél címe**  
(szállásdíj és a fizetés)  
7602 Pécs, Pf. 192

**Telefonos ügykezelés és a Lakossági Ügykezelő (Lak.)**  
T: p. 730-2000  
Ügykezelő Vezetője  
Ügykezelő (Üz.)  
H: sz. p. 800-1600,  
cs. 800-2000

**Az E.ON Közép-dunántúli Gázhálózati Zrt.**  
sz. ügykezelő vezetője  
T (lak.): 06 40/444 000  
M (lak.): 06 20/30/70/45 99 718  
T (üz.): 1423  
F (lak., üz.): 06 93/390 802

**Az E.ON Dél-dunántúli Gázhálózati Zrt.**  
sz. ügykezelő vezetője  
T (lak.): 06 40/22 00 22  
M (lak.): 06 20/30/70/45 99  
227 (üz.): 1423  
F (lak., üz.): 06 72/303 800

\*A gyűjtéshez a földgáz elosztóhálózat-üzemeltető engedély szükséges.



A felhasználó személyében bekövetkezett változás jogcíme:

Az elosztóhálózat-használati szerződéskötési igény (az új felhasználó ügyfél típusa):

1. Felhasználó adatai természetes személy esetén:

_____	_____
név	születési név
_____	_____
születési hely	születési év    hónap    nap
_____	_____
anyja neve	telefonszám
_____	
lakóhely	
_____	
értesítési cím	
_____	
a földgázkereskedőnél nyilvántartott felhasználói azonosító száma	

2. Felhasználó adatai jogi személy vagy a Ptk. általános szabályai szerint létrehozott jogalany esetében:

_____	
név	
_____	_____
székhely	cégjegyzékszám/azzal egyenértékű azonosító
_____	_____
adózszám	telefonos elérhetőség
_____	
értesítési cím	
_____	
a földgázkereskedőnél nyilvántartott felhasználói azonosító száma	

A fenti felhasználási helyre a z elosztóhálózat-használati szerződés megkötését kezdeményezem.  
Az elosztóhálózat-hálózat használói szerződés megkötésére adtam megbízást a földgázkereskedőnek.

igen  nem

_____	_____
év    hónap    nap	új fogyasztó aláírása*

\* Követő névvel.  
\*\* Kérjük, a megfelelő névet írassa alá!

E.ON Energia Szolgáltató Kft.

www.eon.hu  
gaszinfo@eon.hu

**Levél címetek**  
(Központi és Üzleti)  
7602 Pécs, Pf. 197

**Telefonos ügyfélszolgálat**  
**Központi Ügyfélszolgálat**  
7p.p. 200-2000  
Üzleti és Versenyplaci  
Ügyfélszolgálat  
H-sz. p. 800-1600,  
cs. 800-2000

**Az E.ON Közép-dunántúli  
Gázhálózati Zrt.**  
székhelyes telefonok:  
T (lak.): 06 40/ 664 000  
M (lak.): 06 20/ 30/ 70/ 45 99 711  
T (üz.): 1423  
F (lak., üz.): 06 90/ 710 802

**Az E.ON Dél-dunántúli  
Gázhálózati Zrt.**  
székhelyes telefonok:  
T (lak.): 06 40/ 22 00 22  
M (lak.): 06 20/ 30/ 70/ 45 99  
ZZT (üz.): 1423  
F (lak., üz.): 06 72/ 503 100

\* Nyitvatartás: 06 40/ 22 00 22  
székhely