

## Segédlet

### LÉTRAHASZNÁLT ÁLTALÁNOS SZABÁLYAI

#### Létra fogalma

A létra olyan lépcsőkkel vagy fokokkal ellátott szerkezet, amelyen egy személy fel tud menni vagy le tud menni.

A létrák lépcsőfokosak és létrafokosak lehetnek. A létrák alapvetően beépített és mozgatható létrákra csoportosíthatók, ez utóbbiak gépi és kézi mozgatásúak lehetnek. Létrák anyaguk szerint lehetnek: alumínium ötvözetek, acél, műanyag és fa.

- Létrák két alaptípusa: rögzített és mozgatható (áthelyezhető) létrák.
- Az áthelyezhető létrák lehetnek gépi mozgatásúak (pl. tűzoltólétra) vagy kézzel mozgathatók.
- A kézzel mozgatható (áthelyezhető) létráknak két alaptípusa van: a támasztólétra és a kétágú létra.

#### Jogszabályi háttér/segédanyag

- 10/2016. (IV. 5.) NGM rendelet a munkaeszközök és használatuk biztonsági és egészségügyi követelményeinek minimális szintjéről
- 4/2002. (II. 20.) SzCsM-EüM együttes rendelet az építési munkahelyeken és az építési folyamatok során megvalósítandó minimális munkavédelmi követelményekről
- [OMMF iránymutatás](#)

#### Általános szabályok:

- Magasban ideiglenes munkavégzésre csak akkor kerülhet sor, ha az időjárási feltételek a munkavállaló egészségét és biztonságát nem veszélyeztetik.
- A munkatervezés során figyelembe kell venni, hogy a létra nem alkalmas kézben cipelt teherrel az anyagmozgatási feladatok elvégzésére!
- A magasban végzett munkákhoz a létrák használatát úgy kell korlátozni, hogy a kialakítási sajátosságok figyelembevételével, minimális használati idő mellett minimális kockázat álljon fenn.
- Csak szilárd és megfelelően karbantartott, tiszta állapotú létra használható. Erről a használat előtt meg kell győződnie a munkavállalónak.
- A létrákat céljuknak megfelelően, rendeltetészerűen kell alkalmazni.
- A kitolható, az átalakítható és az egymásba illesztett (többtagos) létrát úgy szabad használni, hogy a létraelemek egymáshoz képest ne mozdulhassanak el.

## Támasztólétra használati előírások

- A létrát mindig úgy kell használni, hogy a munkavállaló mindig biztonságosan tudjon állni és megfelelően kapaszkodni (3 pontos folyamatos érintkezés)



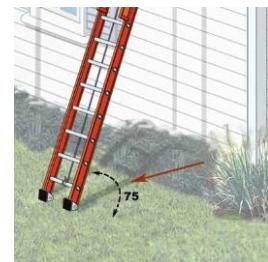
- Anyagmozgatás csak akkor lehetséges, ha az nem befolyásolja a biztonságos állást és kapaszkodást (legalább 3 ponton kell érintkezni a létrával)



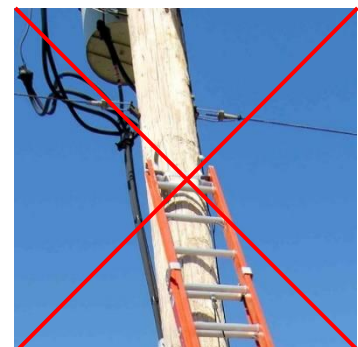
- A létrának fix talajon kell állnia



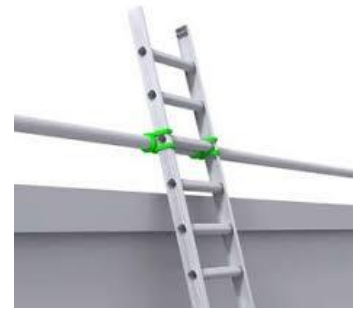
- A megfelelő felállítási szög 70-75°



- Oszlophoz támasztani tilos (eldőlés veszélye)
- A támasztólétrát a létraszárnál kell megtámasztani, a létra fokánál megtámasztani tilos



- Az eldőlés, illetve elcsúszás ellen rögzíteni kell, amennyiben ez nem biztosított úgy egy személynek kell biztosítania kell használat közben



- Kerülni kell az túlzott oldalirányú kinyúlást, hátrahajlást

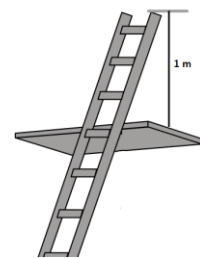


- A létrán egy időben egy ember tartózkodhat



- Legalább 1 méterre nyúljon ki az elérendő munkaszint fölé.

*Megjegyzés: Ha 3 teljes létrafok között látunk a szint felett, akkor érjük el a kb. 1 méter túlnyúlást.*



- Az utolsó négy lépcsőfokon tilos munkát végezni.



### **Idegen munkaeszköz használata (pl.: Megrendelő létrája)**

Alapvetően TILOS idegen munkaeszközt használni, kivéve, ha saját munkaeszközzel nem valósítható meg a munkavégzés.

Fontos viszont, hogy ha idegen munkaeszközzel történik a munkavégzés akkor az alábbi kitételnek kell megfelelni:

- használatbavétel előtt, a Megbízott / Vállalkozó köteles egy felülvizsgálatra jogosult, megfelelő végzettséggel rendelkező személlyel megvizsgáltatni
- az eszköz vizsgálatának eredményét dokumentálni