

Ellenőrzés munkabiztonsága - gáz

e-on

Tartalom

1. Fogalmak
2. Személyi, tárgyi és környezeti feltételek
3. Nem gázos és nem villamos veszélyforrások
4. Gázos veszélyforrások
5. Villamos veszélyforrások
6. Egyéni védőeszközök
7. Ellenőrzés lefolytatása

1. Fogalmak

- **Kockázat:** A veszélynek vagy veszélyeknek kitett személyek sérülésének vagy egészségkárosodásának lehetséges mértéke és valószínűsége.
- **Veszélyes:** az a létesítmény, munkaeszköz, anyag/készítmény, munkafolyamat, technológia (beleértve a fizikai, biológiai, kémiai kóroki tényezők expozíciójával járó tevékenységeket is), amelynél a munkavállalók egészsége, testi épsége, biztonsága megfelelő védelem hiányában károsító hatásnak lehet kitéve.
- **Veszélyforrás:** a munkavégzés során vagy azzal összefüggésben jelentkező minden olyan tényező, amely a munkát végző vagy a munkavégzés hatókörében tartózkodó személyre veszélyt vagy ártalmat jelenthet.
- **Gáz alá helyezés:** gázelosztó vezeték, a gázelosztó-vezetékhez tartozó gázfogadó állomás, körzeti gáznyomás-szabályzó állomás, ezek szerelvényei, illetve a csatlakozóvezeték és a felhasználói berendezés földgázzal történő feltöltése és gázátadásra alkalmassá tétele.
- **Robbanásveszélyes (RB) övezet:** aza kiáramló földgáz által elárasztott térrész, ahol a mért metánkoncentráció értéke eléri az alsó robbanási határ (ARH) 20%-át (1 tf%).

1. Fogalmak

- **Egyéni védőeszköz:** Minden olyan eszköz vagy berendezés, amelyet egy személy visel vagy hord, és ezáltal használóját egy vagy több egyidejű veszélyforrás hatásától megvédi. A személy egészségét vagy biztonságát nem veszélyezteti.
- **Biztonságos munkavégzésre képes állapot:** Az a munkavállaló, aki rendelkezik az egészséget nem veszélyeztető és biztonságos munkavégzéshez szükséges ismeretekkel és képzettséggel, a munkavégzésre egészségileg alkalmas, a munkaköréhez és/vagy tevékenységéhez előírt egyéni védőeszköz/öke/t, munkaruhát munkahely biztonságát szolgáló eszköz/öke/t a munkavégzéshez használja, és nem áll alkohol vagy más pszichotróp szer hatása alatt.
- **Veszélyes munkavégzés:** Olyan munka, ahol veszélyforrások jelenlétével kell számolni. Veszélyes munkavégzésnek minősülnek azok a munkafolyamatok, ahol tűz- és robbanásveszély, vagy több veszély együttes lehetsége is fennáll. A gázipari gyakorlatban veszélyes munkafolyamat írásos engedélyhez kötött munka.

1. Fogalmak

- **Ellenőrzés:** Az energia-ellenőrzési tevékenység egységes, szabályozott rendjével elősegíteni a földgáz elosztás során fellépő veszteségek csökkentését, biztosítani a jogellenes földgáz vételezések továbbá a műszaki hibák felderítését, a hiteles mérések helyreállítását és az ilyen esetekből fakadó követelések érvényesítését. Hozzá tartozik a felhasználókkal való személyes kapcsolattartás, valamint a leolvasott, ügyfélközölt, illetve a nem leolvashatósági okkal megjelölt adatok ellenőrzéses rögzítése.
- **Felhasználási hely (gáz):** A felhasználó tulajdonában vagy használatában lévő ingatlan, ahol a felhasználói berendezés, a gázfogyasztást szolgáló nyomákszabályozó, a gázmérőhely vagy a fogyasztói főcsap van. (GET. 3.§. 16.)
- **Felhasználói berendezés (gáz):** A fogyasztói vezeték, a gázfogyasztó készülék és a gázfelhasználó technológiák, valamint az azok rendeltetésszerű és biztonságos használatához szükséges tartozékok összessége. (GET. 3.§.18.)

Gáz fogyasztásmérő-berendezés és kiegészítő készülékei:

Jelenti a gázenergia-fogyasztás mérésére szolgáló egy vagy több mérőberendezést, a kiegészítő készülékekkel együttesen, ideértve, de nem kizárólag:

- a nyomáscsökkentőt,
- a távadókészülékeket és azok vezetékeit,
- a távméréshez alkalmazott mérési, adatátviteli, adatgyűjtő, adatrögzítő és adatfeldolgozó egységek valamint a hozzátartozó vezetékek, eszközök, vagy egyéb készüléket.

2. Személyi, tárgyi és környezeti feltételek

- Egészségügyi alkalmasság
- Képzettség és kioktatottság
- Munkára alkalmas állapot
- Feljogosítás
- Munkavégzés jellegének megfelelő létszám
- Munkavégzéshez szükséges munkaeszközök megléte
- Munkavégzéshez szükséges egyéni védőeszközök megléte
- Elzárt kutyák
- Rovarmentesített munkaterület
- Időjárásnak megfelelő öltözet
- „Működés biztos” gépjármű



3. Nem gázos és nem villamos veszélyforrások:

- közlekedés okozta veszélyforrások (gyalogos, gépjárműves)
- rovarjáráadás, rovarcsípés
- kutya támadás, harapás
- környezeti veszélyforrások (szél, zivatar, villámlás)
- agresszív ügyfelek
- mérőhely nem megfelelő kialakítása, előregedése

Nem megfelelő mérőhely-kialakítás

- A mérőhely nehezen megközelíthető (eltorlaszolt, elzárt, stb..)
- A mérőhelyet elfedő védőszekrény sérült/kétes állapotú
- Elöregedett mérőhely (régi „bontható kötések”, kiszáradt tömítések, stb.)
- Létesítés óta megváltozott szintkülönbség (talajfeltöltés)
- Idegen, ismeretlen anyagot tartalmazó üvegek, dobozok a mérőhelyen

Amennyiben a mérőhöz való hozzáférés gondot okoz, kérjük meg az ügyfelet, tegye lehetővé az ellenőrzést. Ha magunk próbálunk (szekrényt, dobozokat) félretenni **sérülés-veszélyének** tesszük ki magunkat, ezért ez tilos!

Nem megfelelően megvilágított mérőhelyek esetére hordjunk magunknál zseblámpát. Ennek hasznát vehetjük lépcsőházban is a világítás meghibásodása esetén.

5. Villamos veszélyforrások

- Áramütés veszélye és annak következményei

(érinthető feszültség alatti részek, lépésfeszültség, szabadon lévő vezetékvégek, fázis-nulla csere miatti feszültség alá kerülő építészeti – épületgépészeti elemek, EPH kialakítás elmaradása/hibája)

- Zárlati ív keletkezése, ezáltal szem- és égési sérülések kialakulása

(hirtelen potenciálkülönbség miatt kialakuló ív létrejötte, pl: gázmérő leszerelésénél hiányzó EPH átkötés miatti)



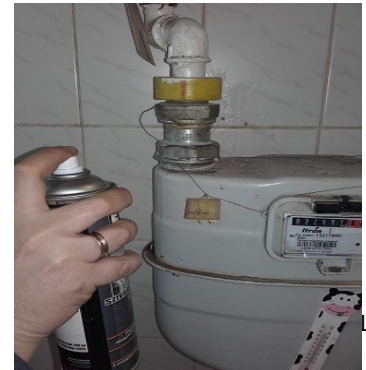
Membrános gázmérők le-, illetve felszerelése

A membrános gázmérő cseréje nem minősül gázveszélyes tevékenységnek!
(Ha a főcsapot elzárjuk és a főcsap nem enged át!)

A G-4 és G6 jelű gázmérők szerelése során alkalmazandó – kötött sorrendű – szabályok:

- Ha nincs potenciál átkötés a mérő felett, akkor az ellenőri eszközkészletben rendszeresített egyenpotenciálra hozó krokodilcsipeszes átkötő vezetékkel a csőszakaszok fém tiszta részére fel kell helyezni úgy, hogy a primer és szekunder oldali csőszakasz ugyanazon feszültségszintre (földpotenciálra) kerüljön.

- Ellenőrizni kell a gázmérő kötés gáztömörtségét habzszerű vagy műszeres szivárgáskeresővel.



Teendők gázszivárgás esetében

Szivárgás észlelése esetén:

- Ha a fogyasztói főcsap és a gázmérő hollandi csavar közötti szerelvényeknél, vagy a mérőkötés mért oldali szerelvényeinél szivárgás tapasztalható, akkor e szivárgásokat újratömítéssel meg kell szüntetni.
- Ha a szivárgás a fogyasztói főcsap záróeleme (golyó, csapkúp) előtti szakaszán történik, akkor azonnal értesíteni kell a gázelosztó üzemirányítási diszpécser-szolgálatát telefonon:
 - EDD: 80/42-42-42;
 - EKO: 80/301-301

és a hibát ki kell javíttatni. A javíttatásig a szellőzést biztosítani kell.

- El kell zárni a fogyasztói főcsapot, majd a készülék elzáró csapokat.
- Ellenőrizni kell a plombák sértetlenségét, majd azokat el kell távolítani.
- A hollandi anyák fellazítása után le kell szerelni a gázmérőt.
- A gázcsonkok tömítőgyűrűit újakra kell cserélni.

5. Gázos veszélyforrások

Gázzivárgás

Gázömlés

Gázkoncentráció zárt térben

Tűz- és robbanásveszélyes helyzetek

A gáz jellegzetes szaga már eleve gyanús a mérőhelyen, tömítetlenségre utalhat. Zárt térben fokozottan számolni kell a gázkoncentráció megnövekedésével!

Gázzivárgást az alábbi módszerekkel ellenőrizhetünk:

Gázzivárgás vizsgáló spray/ Téli gázzivárgás vizsgáló spray.

Gázzivárgás kimutatására alkalmas készülék

Ne higgye, hogy Önnel nem fordulhat elő!



Ne legyen adat a baleseti statisztikában!