

Baleseti összefoglaló

Használaton kívüli KD szigetelő leesése kiefeszültségű
hálózatról

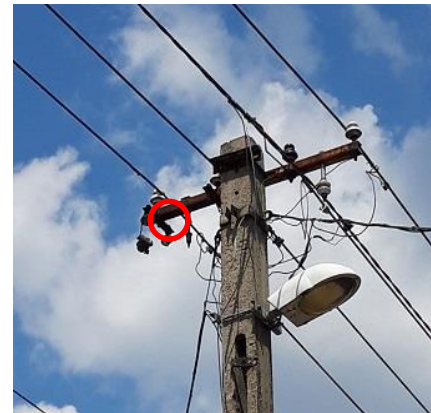
e-on

Összefoglaló és tanulságok - Baleset rövid leírása

Budapest XVI. kerület Gárda utcában a kivitelező alvállalkozó gázhálózati rekonstrukciós munkát végzett. Két munkavállalójuk az úttesten végig futó árok áthidalásához egy mobil gyalogátkelőt vitt a járdán, hogy egy másik kapubejáróhoz helyezték át.

Az ott futó 0,4 kV-os szabadvezetési hálózat egyik oszlopa mellett haladtak el, amikor az oszlopon lévő használaton kívüli 2 db ún. KD porcelán szigetelő közül az egyik leesett és súrolta a sérült fejét, fejbőrét felsértette. A sérült fejtámaszt nem viselt. A megbízó szerint nem is kellett neki előírás szerint védősisakot viselni, mivel nem a közvetlen, lehatárolt munkaterületen végezte a tevékenységet.

A sérült nem vesztette el eszméletét, de annyira megsérült a fejbőre, hogy erősen vérzett. A munkavezető a közeli körzeti rendelőbe vitte munkatársát, ahol sérülését ellátták, bekötötték és elküldték röntgenre. A röntgenvizsgálat törést nem állapított meg. Fejbőrét kb. 2 cm hosszúságban összevarrták.



A letört KD szigetelő tartószerkezeten maradt darabja és a leesett darab



Miért történt?

2000 körül

Hálózatrekonstrukció: csupasról szigeteltre cserélték a hálózatszakaszt, de az immáron használaton kívüli KD szigetelőket nem szerelték le

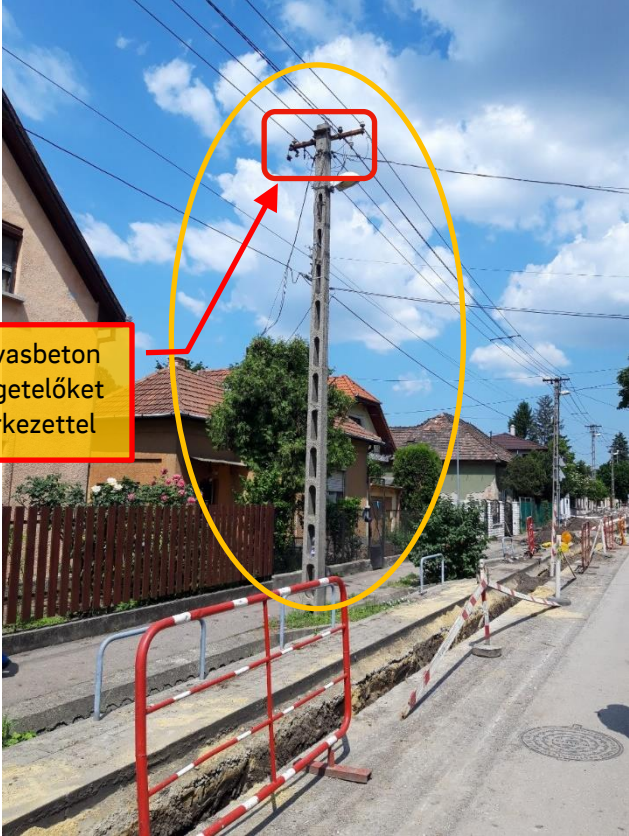
- A régi csatlakozóvezetékek cseréje során (szigeteletlen csatlakozók kiváltása) alkalmazott technológiai utasítás nem tartalmazta azt, hogy a vezeték „kiváltásával” egyidejűleg a feleslegessé vált KD biztosítót és annak tartó szigetelőjét is eltávolítsák az oszlopról.

2021.
06.09.
kb. 10:15


Az oszlopon lévő, funkcióját veszített KD szigetelők közül az egyik letörik.

- Az évek során előregedett, és letérés előtt valószínűleg (folyamatos) erőhatás is érte. Tömege 548 gramm, így – figyelembe véve a magasságot és ezt a tömeget, a szigetelő anyagát és alakját – a szigetelő leesése szerencsétlenebb esetben életveszélyes balesetet is okozhatott volna.

Baleset helyszíne



11. Számú vasbeton oszlop a szigetelőket tartó fejszerkezettel



A mobil gyalogátkelőt a járdán vitte a sérült és kollégája

A kivitelező által körülhatárolt munkaterület az ásott árokkal.

Milyen intézkedéseket hoztunk?

- Hálózat üzemeltetés és a vállalkozók felé figyelemfelhívás az esetről
- Tervezési folyamat és utasítások felülvizsgálata abból a szempontból, hogy tartalmazzák-e a KD szigetelőkre vonatkozó kötelező leszerelési előírását. Szükség esetén az érintett szabályzatok és munkafolyamatok kiegészítése ezen kockázatokra
- KD szigetelőre vonatkozó adatok százalékos meglétének ellenőrzése, ezen információk alapján hálózaton fennlévő teljes mennyiség becslése.
- Pilot projekt indítása a hálózaton lévő KD szigetelők nyilvántartási pontosságának ellenőrzésére
- Próba leszerelések indítása az E.ON pilot módszertanának és eredményének figyelembevételével
- A pilot projektnek az áttekintése, az eredményeinek értékelése a veszélyelhárítás módjára vonatkozó akcióterv meghatározása.