

Baleseti gyorstájékoztató KIF oszlop dőlés, leesés

Baleset időpontja

Baleset helyszíne

Érintett vállalat

alvállalkozó

Aktuális/potenciális súlyosság

Halálos (S4), Életveszélyes (S4), Súlyos (S3),
HiPo (P4)

S4/P4

Munkatárs/Vállalkozó/3-k fél

Vállalkozó

A baleset rövid leírása

1-es oszlop



2-es oszlop

Baleset helyszíne



Az ÉMÁSZ alvállalkozójának kéttagú munkacsoportjaegy 4 oszlopból álló, üzemem kívüli KIF hálózat tartóoszlopainak bontását végezte. A kéttagú munkacsoport kb. 9 órákor érkezett a helyszínre. Egy darus kollégájuk később csatlakozott volna hozzájuk.

Első lépésként a munkavezető felmászott az első tartóoszlopra (1-es oszlop) és levágta a vezetékeket a 2-es oszlop irányába. Ezalatt a munkatársa bejárta a négy oszlopközt a hálózaton levő gyengeáramú vezeték ellenőrzésére.

Ezt követően a munkavezető a 2-es (balesetben érintett), míg társa a 3-as oszlopra mászott fel.

A munkavezető levágta a vezetékeket az 1-es oszlop irányába, majd mindketten elvágták a 2-es és 3-as oszlopokon levő gyengeáramú vezetékét.

Ezt követően a munkavezető levágta a közvilágítási vezetékét, közben társa, neki háttal a 3-as oszlopon kezdte meg a tovább mászást, amikor kiáltást hallott és megfordulva azt látta, hogy a **2-es oszlop, rajta a munkavezetővel lassan kidől és végül a földhöz csapódik.**

Azonnal lemászott az oszlopról, hívta a segélyhívót és az ő instrukcióik alapján megkezdte az újraélesztést. Időközben csatlakozott hozzá a helyszínre kikerkező darus munkatárs is. A helyszínre kikerkeztek a mentők és a mentőhelikopter, de a **munkavezető életét már nem tudták megmenteni.**

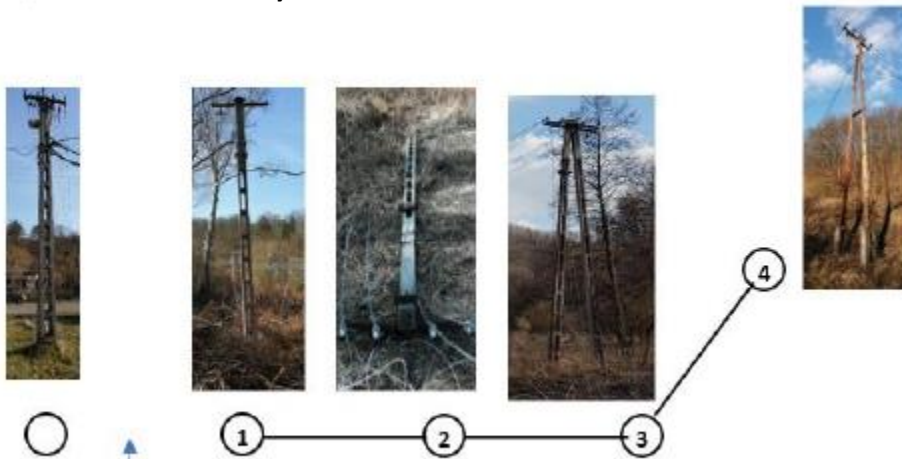
Jelenleg ismert tények:

- A 2-es (baleseten érintett) oszlopon szemmel látható sérülések voltak. Az oszlopban levő vas elkorrodálódott, folytonossága megszűnt.

Azonnali tanulságok:

- A hálózati elemek, oszlopok bontása fokozottan veszélyes tevékenység. Minden ilyen beavatkozást részletes kockázatértékelés kell, hogy megelőzzön már a projekt tervezési szakaszában és a helyszínen a munkavégzés megkezdése előtt is.
- Oszlopra mászás előtt minden esetben ellenőrizni kell az oszlop állékonyságát. Sérült, nem állékony oszlopra mászni szigorúan tilos!

Kiegészítő információk a helyszínről



A vezetékek elbontása már korábban megtörtént



1-es oszlop

Első lépésként a munkavezető itt vágta le a 2-es oszlop felé menő vezetékeket

2-es oszlop

Baleset helyszíne

3-as oszlop

Ide mászott fel a másik munkatárs. Először levágta a gyengeáramú vezetékeket, majd utána a 2-es oszlop irányába menő vezetékeket akarta elvágni.



4-es oszlop